

navien

MATE

Water Heated Mattress Pad

User Manual

EQM582

Please keep this manual in a place where users of the product can easily find it.

Be sure to read the 'Safety Precautions' before using the product and use it correctly.

The appearance and specifications of the product are subject to change without prior notice for the purpose of improving quality.

The illustrations in this manual may differ from the product you purchased, but please be aware that there are no problems in terms of product performance and the usage method.

The product warranty is included in this manual.

Contents

For safety, be sure to read the user manual before using the product in order to use it as intended. This user manual was created for universal use and may contain images or contents different from the product that you purchased. The main usage instructions for each product can also be found in separate printed materials.

※ The most up-to-date user manual can be downloaded from the official website.

Low-temperature Burn Precautions	4
Safety Precautions	5
Product Components	9
Remote Control Panel Guide	10
Name of Each Part	11
Guidance on the Screen Display and the Heating Unit Control Panel	12
How to Install the Product	13
How to Use the Product	14
- Turning the power on and off	
- Setting the temperature	
- Setting the timer	
- Setting the lock (child lock)	
- Mute and setting the volume	
- Setting sterilization mode	
- Setting quick heating mode	
- Connecting to the Navien Mate app	
- Using the Navien Mate app	
- Setting the Auto Drain Mode	
How to Store the Product	23
How to Care for Your Product	25
Error Code Information	26
Guidance on Self-Diagnosis and Taking Actions	27
Detailed Specifications and Dimensions	28
FCC Certification	29
Product Warranty	

Low-temperature Burn Precautions

Safe Use of Water Heated Mattress Pad

1. Make sure to put the cover on the mattress pad before use, and if there is no cover, cover it with a pad or blanket.
2. For safety when using at high temperatures, use an additional cover to the enclosed product.
3. For safety, be careful that the hose connecting part does not come into contact with a certain region of the skin for an extended period of time.
4. Make sure that elderly persons, infants, persons with disabilities, people who do not have the ability to operate the product when using, and people who cannot feel heat, do not use the product unsupervised. When using, please make sure that such persons use under the supervision and guidance of a guardian.
5. Persons with diabetes, high blood pressure, skin disease, and those whose skin sensitivity has decreased due to drug use or alcohol consumption must not use the product.
6. Be careful not to allow infants or children to operate the product, and set the child lock (lock function) when not in use.
7. Be careful not to lie in one position for a long time, and if you feel itchy during use, adjust the temperature or change your posture.
8. Depending on individual differences and the usage environment, using the product may result in low-temperature burns. Please refrain from using at a high temperature for a long time.

What are low-temperature burns?

The term low-temperature burns refers to skin damage caused by slow penetration of heat over a relatively long period of time from relatively low temperatures of 104°F (40°C) to 111.2°F (44°C). According to the American Burn Association (ABA), skin deformation (protein breakdown) occurs when exposed to 113°F (45°C) for 1 hour, 122°F (50°C) for 3 minutes, and 140°F (60°C) and higher for 8 seconds. Such low-temperature burns occur in the dermis or adipocytes, which are rather insensitive to pain, and the burned area is narrower and deeper than high-temperature burns. It is important to use the product safely with special care as most burns are caused by improper use of thermal mats, electric heaters, and hot packs used in the home.

Main signs of low-temperature burns

1. The skin may be red and a tingling sensation may be felt.
 2. The burned area appears discolored and may itch.
 3. The severity of the pain may increase with time.
 4. Blisters may develop as the burn symptoms progress.
 5. Low-temperature burns tend to have a smaller area than typical burn wounds.
- ※ If you sustain a low-temperature burn, use cold running water or saline to cool the burned area.
(Please refrain from directly applying ice packs or cold shower water.)
- ※ Please visit the hospital to receive treatment as soon as possible.

Safety Precautions

Please read the safety precautions closely and follow them as they are to prevent accidents or hazards in advance by ensuring safe and correct use of the product.

California law requires the following Prop 65 warning to be provided:



WARNING: Cancer and Reproductive Harm - www.P65Warnings.ca.gov



Warning

Failure to follow the instructions may result in death or serious injury to the user.



Caution

The user may sustain minor injuries or property damage may occur if the instructions are not followed.



Prohibited

This highlights what behaviors/actions to avoid.



Disassembly prohibited

This conveys the message that disassembly is prohibited.



Grounding required

This conveys that grounding must be performed to prevent electric shock.

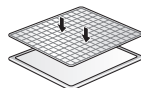
Please follow these instructions for safety.



Warning/Caution/Prohibition

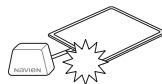
Be sure to put a cover on the mattress pad before use, and if there is no cover, put a pad or blanket over the mattress pad.

There is a risk of low-temperature burns. .



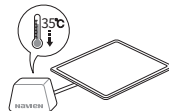
Be careful that the hose connecting part doesn't come into contact with the skin for an extended period of time.

There is a risk of low-temperature burns.



When using the product for a long time, such as sleeping, set the temperature to 91.4°F(33°C) or less when using the slim type.

There is a risk of low-temperature burns.



Make sure that elderly persons, infants, persons with disabilities, people who do not have the ability to operate the product when using, and people who cannot feel heat.

Persons with diabetes, high blood pressure, skin disease, and those whose skin sensitivity has decreased due to drug use or alcohol consumption must not use the product.

There is a risk of high heat and burns or low-temperature burns.



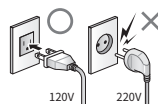
Please make sure to follow these instructions for safety.



Warning/Caution/Prohibited/Grounding required

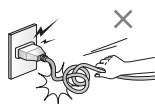
This product is for domestic use only at 120V/60Hz. Be sure to use a country-specific outlet with a grounding terminal.

If the voltage conditions are different, it may cause electric shock or fire. If a grounding outlet is not used, there is a risk of malfunction or electric shock.



Do not bend, pull, or tie the power cord forcibly.

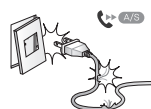
There is a risk of electric shock and fire.



If the power cord or power plug is damaged, or the fuse or thermal link is blown, replace it through the manufacturer or a service agent of the manufacturer

Be careful as pets may damage the power cord or the hose.

There is a risk of electric shock to animals and damage to the product or property may occur.



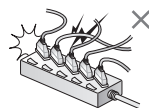
Do not plug in or touch the power plug with wet hands.

There is a risk of electric shock and injury.



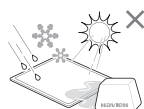
When using a multi-outlet, do not use multiple devices at the same time.

There is a risk of fire and electric shock.



Do not use outdoors exposed to direct sunlight, snow, rain, etc., or in a wet location.

There is a risk of electric shock and fire due to heating or short circuit.



Do not use near electric heaters such as gas cookers or stoves.

This may cause product deformation or fire.

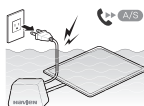


If water leakage occurs from the heating unit or the mattress pad, unplug the power plug and contact the service center.



If the product is submerged in water, turn off the power immediately and contact the service center.

There is a risk of malfunction, electric shock or fire if operating after drying without contacting the service center.



Please follow these instructions for safety.



Warning/Caution/Prohibited/Disassembly prohibited

Do not operate the product with wet hands

There is a risk of electric shock.



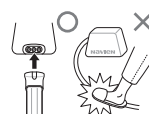
Be careful to prevent infants or children from operating the product, and set the child lock (lock function) when not in use.

There is a risk of electric shock, burns and product malfunction.



Secure the connection between the heating unit and the mattress pad, and be careful not to bend the connection hose or step on it while walking.

There is a risk of product malfunction and circulation of the hot water may be blocked.



If an error code or abnormality occurs while using the product, disconnect the power cord from the outlet and contact the service center.

There is a risk of fire or electric shock due to heating or short circuit.



Do not clean the heating unit with chemicals such as benzene, thinner, alcohol, or general detergent.

Do so may cause discoloration/deformation of the product, damage, electric shock or fire.



Never disassemble, repair, or modify the product arbitrarily.

There is a risk of malfunction, electric shock, or fire. If repair is required, contact the service center.



Do not kick or cause impact to the heating unit, and never put foreign substances other than water inside.

There is a risk of product malfunction and accidents.



When operating the product, be careful as some water vapor may be discharged through the fine holes of the water inlet stopper.

There is a risk of electric shock and burns.



It is recommended to use clean water (mineral water, tap water). Do not put in groundwater or other liquids (salt (saline), detergent, chemicals, oil, air freshener, etc.) or foreign substances (salt and other salts) as doing so may cause product malfunction or corrosion.



Please follow these instructions for safety.

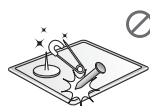


Warning/Caution/Prohibition

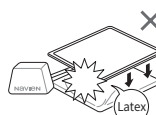
Do not place heavy or sharp objects (tacks, nails, knives, needles, etc.) on the mattress pad or puncture the mattress pad.

Doing so may cause secondary contamination due to product deformation or leakage.

Using a waterproof cover may reduce secondary damage caused by product damage and water leakage.



If latex products and the mattress pad are used together, there is a risk of latex product deformation, so do not use them together.

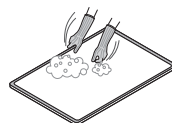


When not in use for an extended period of time, use the automatic water drain function or use a residual water removal kit to drain the water from the mattress pad and heating unit before storing.



The mattress pad cannot be washed. When cleaning, remove the cover pad and wipe gently.

Not doing so may cause product malfunction.



Warning/Prohibition

Do not operate the product without water.

Doing so may cause product malfunction.



Never crumple or fold the mattress pad while the heating unit is in operation.

Doing so may cause product malfunction.



Prohibited

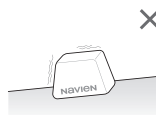
Place the heating unit on a flat floor.

The leveling sensor located at the bottom of the heating unit may work and the power may not turn on.



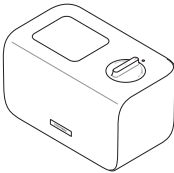
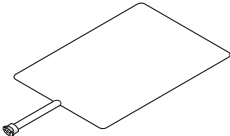
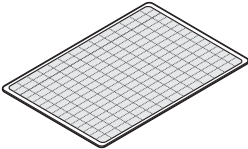
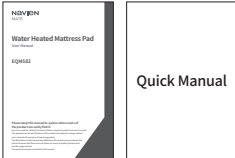
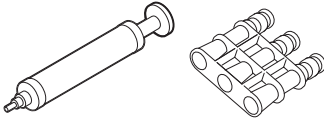
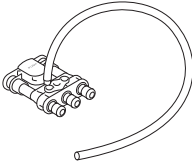
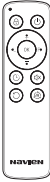

Do not lay the heating unit down on an inclined surface.

Doing so may cause product failure or malfunction.



Product Components

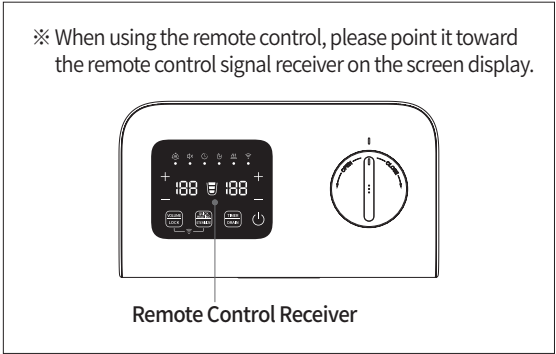
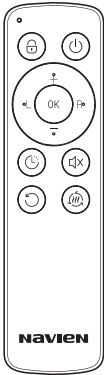
EQM 582

<div>Heating unit</div> <div>  </div> <div>1EA</div>	<div>Mattress pad</div> <div>  </div> <div>1EA</div>
<div>Pad Cover</div> <div>  </div> <div>1EA</div>	<div>User Manual / Quick Manual</div> <div>  </div> <div>1EA1EA</div>
<div>Air Pump / Water Removal Kit</div> <div>  </div> <div>1EA1EA</div>	<div>Auto Drain Kit</div> <div>  </div> <div>1EA</div>
<div>Remote Control</div> <div>  </div> <div>1EA</div>	<div>Heating Unit Storage Bag / Mattress Pad Storage Bag</div> <div>  </div> <div>1EA1EA</div>

* The shape and color of the product and its components may vary according to the specifications. Please be aware of this when purchasing or requesting after sales service.

Remote Control Panel Guide

Remote Control

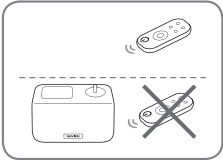


Notation	Name	Description
	Power Button	This is used to turn the product ON and OFF.
	Lock Button	This is used when the heating unit control panel is set to not operate.
L / R	Left/Right Button	Use to select the position of the mattress pad where you want to increase the temperature. (※ Applies only to queen/king size.)
+ / -	+/- Button	Use to increase or decrease the temperature or volume.
OK	OK Button	Used to complete setup.
	Timer Button	This is used to set the product operating time.
	Mute Button	This is used to turn the sound of the product ON and OFF.
	Return Button	This is used to exit timer mode or quick heating mode and return to normal mode.
	Quick Heating Button	Use this button when you want to reach the set temperature quickly.

* Left/Right separate heating is not supported for single size. * The specification of the battery used is CR2032.

Dual temperature control is not available for single size

1. Replace the remote-control batteries.
2. Check that there are no foreign objects on the remote-control receiver on the screen display.
3. As shown in the image, use the remote control above the heating unit.



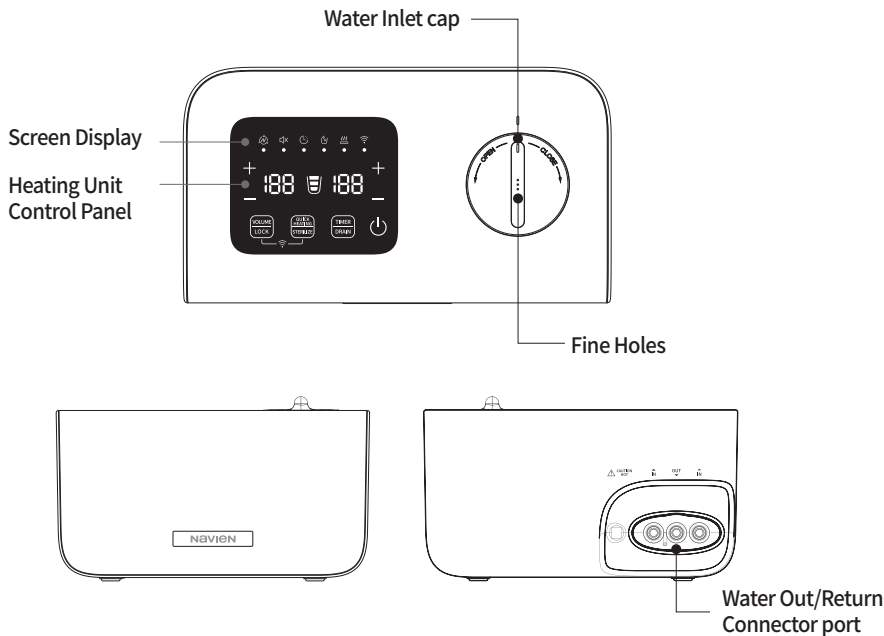
How to Insert the Remote-Control Battery

- ① Remove the battery compartment at the bottom with the back side of the remote control facing up.
- ② Insert the included battery with the + side facing upward, and then close the battery compartment by pushing it again.
- ③ Repeat steps ①~② when replacing the remote control battery.

Name of Each Part

Heating Unit

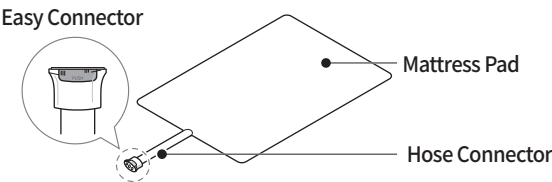
※ The shape and color may differ depending on the product.



* For single size, the shape of the right connector is different and there is no rubber ring.

Mattress Pad

※ The side with the connecting link attached to the corner of the mattress pad is the front side.
Install with the front side facing up.



Information on the screen display and the heating unit control panel

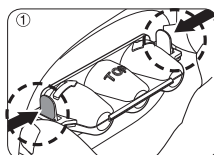


	Notation	Name	Description
Screen Display Window		Water Level Indicator Lamp	Displays the amount of water inside the heating unit.
		High Temperature Caution Lamp	Displayed when set to a high temperature of 38°C or higher.
		Timer Lamp	Displays the timer setting status.
		Mute Lamp	Displays the mute (level 0) setting status.
		Quick Heating Lamp	Displays the quick heating setting status.
		Sterilization Lamp	Displayed when sterilization mode is set.
		Wi-Fi Lamp	Displays the Wi-Fi connection status.
		Mode Indication	Displayed when entering level-2 power saving mode.
Heating Unit Control Unit		Power Button	This is used to turn the product ON and OFF.
		Volume Lock button	Short press: Used to increase or decrease the volume.
			Press for 2 seconds: Used to lock/unlock the heating unit control panel.
		Quick Heating Sterilization Button	Short press: Used to turn on/off quick heating.
			Press for 2 seconds: Used to set sterilization mode.
		Timer Drain button	Short press: Used to turn timer ON/OFF.
			Press for 2 seconds: Used to set auto drain mode.
		Wi-Fi Button	Used to connect to Wi-Fi.

How to Install the Product

To prevent heat loss when using on the floor, lay a separate mat or mattress and lay the mattress pad on it. Using a waterproof cover may reduce secondary damage caused by product damage and water leakage.

1. Remove the protective film attached to the exterior of the heating unit before installing the product. Remove the protective cap from the heating unit connector port as shown in the diagram.



2. Put the pad cover on the mattress pad.

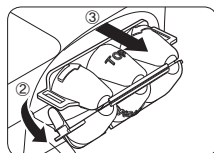
Slim type can be fixed by connecting the corner hook and the strap inside the cover. If there is no pad cover, be sure to cover the mattress pad with a pad or blanket.

※ There is a risk of low-temperature burns when used for an extended period of time without a cover or pad.

※ When the product is first opened, the mattress pad may exude a peculiar odor.

This will disappear over time, and it is not harmful, so please don't worry about it.

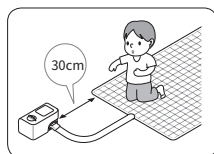
※ Due to the nature of the textile material, each product may be slightly different in color.



3. Select a location to use Water Heated Mattress Pad.

Make sure that the hose coming out of the mattress pad is under your feet and the heating unit and the mattress pad are at least 30cm apart.

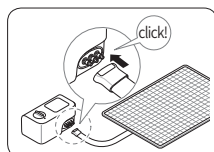
At the initial stage of installation, it is recommended to level the heating unit and the mattress pad for smooth water circulation. For subsequent use, if the bed height is less than 1m, it is fine to use the heating unit by placing it lower than the mattress pad.



4. Connect the hose between the heating unit and the mattress pad.

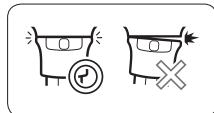
Arrange the mattress pad hose in a straight line so that it doesn't become twisted, and with the part of the easy connector that is pressed facing up, align it with the water out/return connector port at the back of the heating unit and push it until it clicks.

※ Hose size: Outer diameter 7.5 mm / Inner diameter 5.0 mm



5. Connect the heating unit power cord to an outlet and touch the power button.

For initial stabilization of the product, after connecting the power cord, touch the power button after 2-3 seconds. On first use, 'E8' (water shortage error code) is displayed, and the water level indicator flashes.



6. Put water in the heating unit. (Be careful that the water level does not go over the safety net inside the water inlet.)

① Open the water inlet cap and fill it with water slowly.

(Total water injection: King: approx. 1,500ml, Queen: approx. 1,350ml, Single: approx. 1,050ml)

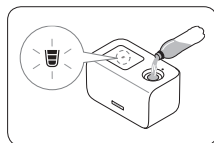
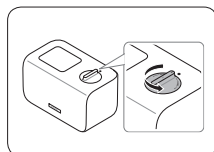
※ It is recommended to use bottled or tap water. (Other liquids may cause malfunction.) However, using tap water may cause partial discoloration, but there will be no problem with using the product.

② It takes some time for the water to move to the mattress pad, so check the water level display and repeat 2-3 times to fill with water.

※ If the water level exceeds the safety net, remove it with a dry towel.

③ When filled with enough water, close the water inlet stopper completely.

※ For continuous and stable heating, it is recommended to fill with water at level 2 (medium water level) or higher.



7. Set the desire temperature and use the product.

For how to set the product up, refer to the "How to Use the Product" page.

How to Use the Product

Turning the power on and off

You can turn the power on and off by touching the **power** button on the heating unit.

※ For initial stabilization of the product, turn it on after 2-3 seconds after connecting the power cord.

If you press the power repeatedly before operation, stabilization is initialized, so wait for a few moments and then turn it on.

When the power is first turned on, it is set to 95°F (35°C) on both the left and right, and the current temperature is displayed on the heating unit screen. When the power is turned off and the product is restarted, it is automatically set to the previous operating temperature..

Setting the temperature

The heating temperature can be set between 82°F (28°C) to 113°F (45°C).

For king and queen size, it is possible to set the temperature of the left and right sides separately. When the temperature is set to 100°F (38°C) or higher, high temperature entry mode is applied for safety, and the high temperature warning lamp is lit.

※ Be careful of low-temperature burns when using at high temperatures for an extended period of time.

Setting the left/right temperature

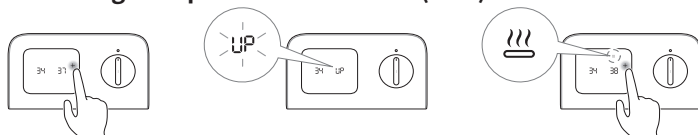
You can set the left/right temperature of the mattress pad in 1°F increments with the left (L) / right (R) touch buttons.

Setting is completed after 3 seconds when the desired temperature is displayed on the screen display.

※ For single size mattress pads, there is no left/right separate temperature setting function.

※ It is recommended to use left/right separate heating at 95°F (35°C) or higher.

To set a high temperature above 100°F (38°C)



- ① "HP" will be on when you press "+" after 99 °F (37°C).
- ② Release the button and wait for a brief moment, the "HP" indicator and the high temperature caution lamp will blink. (For about 1.5 seconds)
- ③ Press "+" button one more time when you see "HP" blinking.

To turn off heating on one side

- When the temperature drops below the settable minimum temperature 82°F (28°C) by touching the button, "OFF" is displayed and heating is turned off.

Single size

The current temperature is shown on the left side of the screen display, and the set temperature is shown on the right side.

Power saving mode

If you do not operate a button for more than 30 seconds, the product enters level 1 power saving mode and the screen brightness decreases.

After that, if level 1 is maintained for more than 1 minute, it enters level 2 power saving mode and the "operation display" icon is displayed in a circular shape, indicating normal operation.

Both left and right are displayed on both sides when heating, and only the corresponding side is displayed when heating only one side. In power saving mode, touch the button to display the current temperature.

Setting the timer



You can set the timer from 1 to 14 hours.

The product automatically shuts off after the set time has elapsed.

- ① When you touch the **Timer|Drain** button, the timer lamp lights up and the time blinks on the right screen display.
 - ② Touch the right +/- button to set the desired timer time.
 - ③ When the desired timer time is displayed, the setting is completed after 3 seconds and the screen display switches to the temperature display.
 - ④ If you touch the **Timer|Drain** button again while the timer is active, the timer is canceled.
- ※ For safety, an automatic stop timer automatically cuts off the power after 15 hours have elapsed after the power is turned on. If you set the off schedule during operation, the power may be turned off before the scheduled time.

Setting the lock (child lock)

A lock (child lock) can be set to prevent the risk of accidents caused by improper use by infants and young children.

- ① If you touch the **Volume|Lock** button on the heating pad control panel for 2 seconds while in operation,   is displayed on the screen display and the lock is activated.
- ② When the lock is activated, all the buttons on the heating unit control panel cannot be operated.
- ③ When the lock is enabled, touch the **Volume|Lock** button again for 2 seconds to unlock.

Mute and setting the volume

You can adjust the volume of voice guidance.

- ① If you touch the **Volume|Lock** button on the heating unit control panel, you can select mute and 1~3 levels of volume.
- ② When set to 0, the mute lamp lights up.
- ③ Setting is automatically completed when 3 seconds have elapsed after the desired volume level is displayed numerically.

Setting sterilization mode

You can sterilize the mattress pad and the water in the heating unit.

- ① When the product is in operation, if you touch the **Quick Heating|Sterilization** button on the heating unit control panel for 2 seconds, the sterilization lamp turns on and sterilization mode is activated.
- ② The remaining time is displayed in minutes and seconds on the screen display.
- ③ Sterilization mode runs for 30 minutes and the power is automatically turned off when the mode ends.


※ Caution ※

Please do not use the product during sterilization mode.

Please do not use sterilization mode repeatedly in succession. (An overheating error may occur when used continuously.) When operating in sterilization mode, the water is heated to a high temperature, so be sure to close the water inlet cap.

Setting Quick heating mode

This function helps to reach the set temperature more quickly.

- ① When you touch the **Quick Heating|Sterilization** button, the quick heating icon () lights up and quick heating is activated.
- ② Quick heating runs for 30 minutes and can be ran again after 30 minutes.
※ When the set temperature has been reached during function operation, the function is automatically ended.
- ③ If you touch the **Quick Heating|Sterilization** button again while quick heating is activated, quick heating is canceled.
※ Quick heating can be set using the quick heating button on the remote control or through the app. (Refer to the “Remote Control Panel Guide” or “Using the Navien Mate App” page.)
※ For user convenience, quick heating is automatically activated once during initial operation.



※ Auto heating

If the set temperature cannot be reached, this function automatically controls the heater output until reaching the set temperature by changing the heater output up to 340W. The heating unit controls itself without the need for manual button operation.

Connecting to the Navien Mate app

After installing the Navien Mate app on your smartphone, connect the product via Wi-Fi to operate water heated mattress pad with the app.

Download the Navien Mate App

Search for “Navien Mate” in the Google Play Store or Apple App Store to download and install the Navien Mate App.

- **[Android]** Run Google Play Store → Search for ‘Navien Mate’ → Install → Select → Run
- **[iOS]** App Store → Select Search → Enter ‘Navien Mate’ → Select [Get] to download → Run

※ Recommended OS to use

- Android OS 6.0 or higher

Recommended screen resolution: 1280 x 720 (HD), 1920 x 1080 (FHD), 2560 x 1440 (WQHD)

- iOS 10.0 or later / iPhone 6 or later recommended

Recommended screen resolution: 1334 x 750, 1920 x 1080

- You can check the supported OS version on the app download page.

※ If the specifications are not recommended, some functions may operate differently.

※ The software or user manual may be changed without notice for performance improvement or other reasons.

Linking the app with the device via Wi-Fi

Preparation before starting a Wi-Fi connection

- Activate Bluetooth on your smartphone.
- If two or more models are found, check the 4 digits on the heating unit screen and select the product with the matching number.
(If only one model is found, it goes directly to the router connection screen without a selection screen.)

Account sign up and product registration


- ① Select [Account] at the bottom of the screen to create a Navien Mate account.

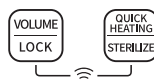
An ID is necessary for remote control through the app.

If you have an existing account, please log in.

- ② Select the model you want to register. (EQM582)

- ③ Turn on the heating unit's Wi-Fi function.

If you touch the **Volume|Lock** button and the **Quick Heating|Sterilization** button at the same time for 2 seconds while the heating unit is powered on, the smart device will be connected and the  lamp on the screen will blink.



- ④ Follow the on-screen instructions to register the device.

- 1) Automatically selects the device to be connected

※ If multiple devices that can be connected nearby are found, select the network with the 4-digit number on the heating unit screen display.

- 2) Select a router to connect to.

※ The router can work with 2.4 GHz Wi-Fi only.

- 3) Enter the device name.

- ⑤ When the number on the heating unit screen display reaches 99, device registration is complete. If you select the registered model on the screen, remote control through the app is possible.

※ **If it does not work in the [Device Name] step, please check it!**

- The number on the heating unit screen display does not go up from 25.

This occurs when the product and router are not connected.

Check the router power or password and start over.

25 U

- The number on the heating unit screen display does not go up from 50.

This occurs when there no internet connection.

Check the internet environment of the router and start over from the beginning.

50 U

Notes

- Channels 1 to 13 are available for wireless use. Only 2.4 GHz band is available, and 5 GHz band is not supported.
- Supports IEEE 802.11 b/g/n communication protocol.

The authentication method of the wired/wireless router supports OPEN, WEP, WPA-PSK, and WPA2-PSK. It is recommended to use WPA-PSK (TKIP) or WPA2-PSK. When using encryption, the WEP authentication method is not recommended because it is vulnerable in terms of security.

Connections compatible with the new Wi-Fi authentication specifications and non-standard Wi-Fi authentication methods are not recommended.
- If the router SSID or password contains some special characters (% , " , (comma) , \ , |) , connection may not be possible.
- If the router settings (SSID, password, authentication method, channel) are changed during operation, the router connection may be interrupted. Please reset the router connection.
- Depending on the connected AP, wireless network access may be interrupted.
- If a device using the same frequency band is nearby, it may interfere with access to the AP device.
- When connecting to a wireless network, it may not be possible to connect to the network depending on the surrounding environment.
- Internet services that require separate operator authentication may not be accessible. Contact your service provider.
- For how to set network properties and network password, contact your network administrator or service provider.
- The network setting method may differ depending on the network environment.
- Supported app functions may differ depending on the purchased product.
- The Navien Mate app is subject to change without notice to improve usability and performance.

Wireless Specifications - Bluetooth and Wi-Fi Module Specifications

Bluetooth	Specification		Bluetooth v4.2
	Frequency	Tx	2,402 MHz~ 2,480 MHz
		Rx	2,402 MHz ~ 2,480 MHz
	Output		3 mW
Wi-Fi	Standard		IEEE 802.11 b/g/n
	Wireless channels		1 to 13 channels
	Authentication method		OPEN, WEP, WPA-PSK, WPA2-PSK
	Frequency	Tx	2,412 MHz ~ 2,472 MHz
		Rx	2,412 MHz~ 2,472 MHz
	Output		10 mW/MHz

Using the Navien Mate app

Turning the power on and off

After launching the Navien Mate app, you can turn the power on/off by touching the power icon.

Setting the temperature

You can adjust the left/right temperature on the home screen.

View more

Touch the More button to use the features below.

Quick heating and locking can be canceled by touching the icon again.

- **Quick heating**

You can reach the set temperature faster.

Run for 30 minutes.

- **Lock (child lock)**

If you set the lock, it will not be operated even if you touch the heating unit control panel.

Setting Off/On Schedule

You can set the off/on schedule.

- ※ For safety, an automatic stop timer automatically cuts off the power after 15 hours have elapsed after the power is turned on. If you set the off schedule during operation, the power may be turned off before the scheduled time.
- ※ When signing up for membership, set the time (GMT) through setting your location. You can change the time(GMT) by pressing [setting] on the upper tab of Application and setting your location.
- ※ Location Settings
Set the time (in GMT) at which to place the water heated mattress pad. Touch the time (GMT) on the screen to see the time (GMT) list. Push up or down to set the time (GMT) and touch OK to enter the selection value and touch the Save button, the time of the product is set.

Setting the volume

You can select the volume of the heating unit voice guidance from mute or 3 levels.

Setting sleep mode

Sleep mode is an app-only function and can only be set through the app.

It is not possible to set the temperature on the heating unit control panel while operating sleep mode.

- ※ For queen and king size, it is possible to separately set the temperature and time for the left and right sides.
- ※ Before turning on sleep mode, it is recommended to use it after sufficiently warming up to 86~91°F (30 ~ 33°C). Depending on the previous use temperature, the set temperature for sleep mode and the actual temperature may be different.
- ※ When sleeping or using for a long time, set slim type to 91°F (33°C) or lower.

• Wake up alarm

You can set the heating unit to sound an alarm when sleep mode ends.

The alarm is terminated by touching the button on the heating unit control panel.

- ※ If the operation time of the left/right side is different, the alarm works only once when sleep mode of the side with the longer operation time is ended.

Setting weekly schedule

You can set the operation of the water heated mattress pad repeatedly by designating the day and time.

- ※ If a general schedule, personalized schedule, or sleep mode is set, a weekly schedule will not work even if it is set.

Example) If the weekly schedule is set to '10pm/95°F(35°C) ON - 8am OFF', if the user sets a '6:20am OFF timer' using the heating unit or app, the power will turn off at 6:20am.

Setting personalized schedule

You can set a pattern to operate at a desired temperature for a desired period of time.

personalized schedules start at the same time on the left/right side. Synchronization sets the right side to the same value as the left side. (Applies only to queen and king size.).

- ※ If the operating time is short and there is a large temperature difference between the sections, the set temperature and actual temperature may differ.

Notification settings

You can receive push notifications notifying you about the use of the product.

You can receive push notifications if you have agreed to the optional permissions for notifications when the app is launched for the first time. If you do not agree to the permissions, please allow notifications for the Navien Mate app in your smartphone preferences.

- ※ However, if the Internet connection is not good, the function may not work properly.

Setting the Auto Drain Mode



There is a risk of burn, so before draining the water, make sure cool the heating unit and the mattress pad sufficiently.

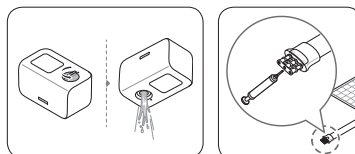
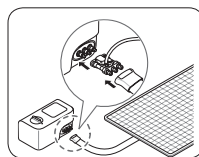
- ※ If the product is used for a long time without replacing the water, minerals in the water may coagulate and foreign substances such as 'scale' may occur.
 - ※ Residual water may remain in the mattress pad even after automatic water draining is complete, depending on the usage environment. Residual water can be removed by using the included air pump and water removal kit.
- (For details, refer to the "How to Store the Product" page.)

- ① After turning off the power to the heating unit, allow the heating unit and mattress pad to cool sufficiently.
- ② When the water has cooled down sufficiently, place the heating unit and mattress pad on the floor and prepare a drip tray (about 1,800ml) and the auto drain kit to receive the water.
 - ※ If the mattress pad is above the heating unit, water may overflow.
- ③ Separate the heating unit from the mattress pad by pressing the easy connector connected to the back of the heating unit
 - ※ Be careful as some water droplets may drip down between the connector.
- ④ Ensure that the heating unit is full of water. If not, fill the water up to the safety net and close the water inlet cap.
 - ※ The auto drain function automatically drains the water inside the heating unit and mattress pad. Normal operation is possible when the water in the heating unit is full and the water inlet cap is properly closed.
- ⑤ After turning on the heating unit, touch the **Timer|Drain** button for about 2 seconds.
 - ※ A voice prompt will sound to check whether the "heating unit is full of water" or "the drip tray is ready".
- ⑥ Briefly touch the **Timer|Drain** button and follow the voice guidance to connect the kit between the heating unit and easy connector. When the connection is complete, briefly touch the **Timer|Drain** button one more time.
Draining commences after a 3-second countdown.
 - ※ Follow the voice guidance to connect the auto drain kit.

For slim type (EQM5**-*S), connect the kit to the heating unit first.

- ※ Water leakage may occur if the order of connection is reversed.

- ⑦ Wait until the count on the screen display is finished.
When auto drain mode is completed, the power is automatically turned off.
- ⑧ After auto drain mode is completely finished, follow the diagram to remove the residual water from the heating unit and mattress pad one more time.



How to Store the Product

How to Manually Drain the Product

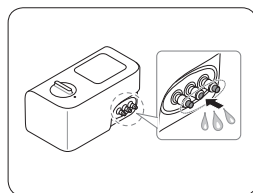
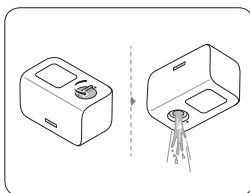
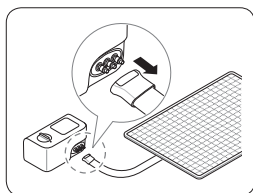


There is a risk of burn, so before draining the water, make sure cool the heating unit and the mattress pad sufficiently.

※ If the water has not been replaced for a long time, the mineral or other solids in the water may solidify to create scale.

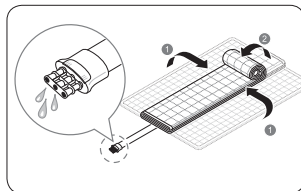
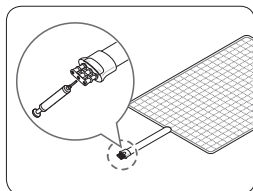
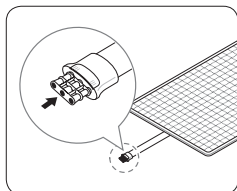
How to drain the heating unit

- ① Prepare a drip tray (about 1,800ml) to receive water from the mattress pad.
- ② Separate the hose connector from the mattress pad by pressing the easy connector connected to the back of the heating unit.
- ③ Open the water inlet cap of the heating unit and tilt the heating unit as shown in the picture to drain the water inside.
- ④ Remove residual water by pressing all of the protruding parts of the water out/return connector port on the back of the heating unit.



How to drain the mattress pad

- ① Prepare a drip tray (about 1,800ml) to receive water from the mattress pad and the water removal kit.
- ② Hold the end of the easy connector well and connect the water removal kit provided when purchasing the product.
- ③ Fold the mattress pad to drain the residual water, or insert the included air pump into the center of the water removal kit and inject air to drain the remaining water.
- ④ Dry completely in a shaded place.

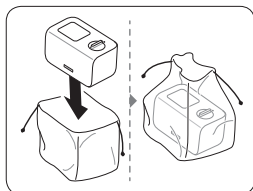




If the product is not going to be used for an extended period of time, separate the heating unit and the mattress pad and drain as much water as possible before storing.

How to store the heating unit

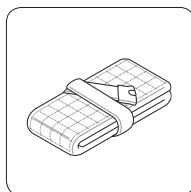
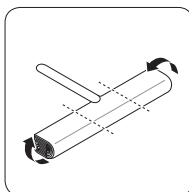
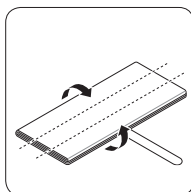
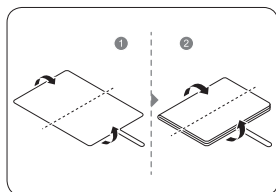
After wiping the exterior of the heating unit lightly, put it in the heating unit storage bag and store it in a well-ventilated place out of direct sunlight.



How to store the mattress pad

- ① Lightly wipe the surface of the mattress pad and dry it completely in a shaded place.
- ② Spread the mattress pad on a flat surface so that there are no folds.
- ③ Fold it according to the diagram.
- ④ Store the mattress pad in the storage bag provided in a cool, well-ventilated place out of direct sunlight.

Slim type



How to Care for Your Product

How to care for the heating unit

To clean the exterior of the heating unit, moisten a soft cloth with lukewarm water, wring it out thoroughly, and then wipe it lightly. Do not clean the screen display window and heating unit control panel with alkaline detergent.

Do not use sulfuric acid, hydrochloric acid or organic solvents (thinner, kerosene, acetone, etc.) to clean the surface of the heating unit.

Do not attach stickers, etc. Doing so may damage the surface.

How to care for the mattress pad

When cleaning the mattress pad, remove the pad cover, wipe gently with a clean towel, etc., then dry completely in a shaded place.

How to care for the pad cover

Hand wash gently in lukewarm water below 86°F (30°C.)

Be sure to turn it inside out and close the zipper before washing separately.

Refrain from using chlorine or oxygen bleach.

Do not apply excessive force such as twisting and wringing, and make sure to spread it out in the shaded place to dry. Please note that peeling may occur due to friction due to the nature of the material. Do not machine dry.

※ For details on how to wash the pad cover, please check the care label inside the product.

Error Code Information

If the error code is continuously displayed on the display window, receive an inspection by contacting contact the Navien Mate Customer Support Center in the US (☎ 877-689-1541).

※ In case of an error, it is not possible to use the app normally.

Please run the app after clearing the product error code.

Error code	Error Description	Cause	Action to Be Taken
Er 02	Water shortage error	There is a lack of water..	Replenish the water according to the water replenishment instructions.
Er 05	Water tank supply temperature sensor error	There is a disorder in the supply temperature	Please call ☎ 877-689-1541.
Er 11	Water level detection error	Normal water level detection is abnormal.	Please call ☎ 877-689-1541.
Er 16	Water tank overheat error	The temperature of the water tank is overheated	Please call ☎ 877-689-1541.
Er 17	Heating disorder error	There is a disorder with a part related to heating.	Please call ☎ 877-689-1541.
Er 18	Return water temperature sensor error	There is a disorder in the return water temperature sensor	Please call ☎ 877-689-1541.
Er 28	Water leakage error	There is a water leak from the pad or boiler.	Please call ☎ 877-689-1541.

Guidance on Self-Diagnosis and Taking Actions

If you experience any problems with the product, please check the following first. If the problem persists even after checking, contact Navien Mate Customer Support Center (☎ 877-689-1541).

Problem	Action required
Power does not turn on	<ol style="list-style-type: none"> 1) Check that the power cord is connected to the product. 2) Check if electricity is supplied to the electrical outlet. (Check if power is supplied using a cell phone charger or hair dryer.) 3) Check that the power button of the product is pressed. 4) Check that the heating unit is placed on a flat surface. (Check whether the leveling sensor on the bottom of the heating unit is pressed.)
When the power is turned off during use	<ol style="list-style-type: none"> 1) An auto-stop timer that automatically cuts off the power when 15 hours have elapsed after the power is turned on. It is normal for the power to automatically cut off after 15 hours of operation. 2) Check whether a timer is set.
When there is a leak in the heating unit	Check that the easy connector is connected properly with a “click” sound. Connect and disconnect the easy connector 2 to 3 times to check whether leakage occurs.
When noise occurs	<ol style="list-style-type: none"> 1) The sound of flowing water during initial operation is normal as air is removed during the water input process. 2) After initial connection, high-speed mode is operated for 3 minutes, and the pump rotating sound can be heard. Please rest assured that it is working normally. 3) The “sputtering” sound that occurs after 3 minutes is a natural phenomenon that can occur due to air not yet being sufficiently removed.
The heating unit works normally but the pad is not warm	<ol style="list-style-type: none"> 1) Try operating the product by setting to the highest temperature. 2) Check that the easy connector connecting the heating unit and the mattress pad is connected properly with a “click” sound. 3) Please install so that the heights of the heating unit and the mattress pad are parallel during initial operation. However, spread out the hose connection part of the mattress pad straight so that it does not sag in a U-shape. 4) When using the water heated mattress pad on the floor, heat loss occurs if the floor is not heated, so place a carpet or blanket under the mattress pad.
When the remote control does not work	If the battery is old, replace it with a new one. For how to replace the battery, refer to the “Remote Control Panel Guide” page.
When replenishing water more than once a week	Check for water leaks around the heating unit or on the mattress pad floor.
When the heating unit and mattress pad are not connected	<ol style="list-style-type: none"> 1) With the heating unit power OFF, press the protruding part of the heating unit connector and check whether it moves forward or backward. 2) If it does not move well, the problem may be due to freezing of the internal residual water, so leave it at room temperature for at least 1 hour to thaw, then connect the mattress pad again.

Detailed Specifications and Dimensions

Classification		EQM582
Model name	Slim	EQM582-SSUS
		EQM582-QSUS
		EQM582-KSUS
Rated power consumption		AC 120V, 60Hz, 290W (general heating) / 340W (quick heating or auto heating)
Water tank capacity		0.18 gal 700 ml
Heating unit size		D11.1 X W6.1 X H6.8 (in) D282 X W155 X H173 (mm)
Heating unit weight		5.1 lbs 2.3 kg
Pad size	King	76.8 X 65.0 (in) 1,950 X 1,650 (mm)
	Queen	76.8 X 57.0 (in) 1,950 X 1,450 (mm)
	Single	76.8 X 39.4 (in) 1,950 X 1,000 (mm)
Cover size	King	80.7 X 68.9 (in) 2,050 X 1,750 (mm)
	Queen	80.7 X 61.0 (in) 2,050 X 1,550 (mm)
	Single	80.7 X 43.3 (in) 2,050 X 1,100 (mm)
Operation method		Motor circulation method (BLDC motor applied)
Country of manufacture		Republic of Korea
Certification		ETL, FCC

- ※ Pad/cover size may vary depending on the product. (Product size ± 30mm)
- ※ Pad/cover color may vary depending on the product.
- ※ The heating unit size may vary depending on the product.

FCC Certification

FCC Information to User

This equipment has been tested and found to comply with the limits for a Class B digital device, pursuant to part 15 of the FCC Rules.

These limits are designed to provide reasonable protection against harmful interference in a residential installation.

This equipment generates, uses and can radiate radio frequency energy and, if not installed and used in accordance with the instructions, may cause harmful interference to radio communications. However, there is no guarantee that interference will not occur in a particular installation.

If this equipment does cause harmful interference to radio or television reception, which can be determined by turning the equipment off and on, the user is encouraged to try to correct the interference by one or more of the following measures:

Reorient or relocate the receiving antenna.

- Increase the separation between the equipment and receiver.
- Connect the equipment into an outlet on a circuit different from that to which the receiver is connected.
- Consult the dealer or an experienced radio/TV technician for help.

Caution

Changes or modifications not expressly approved by the party responsible for compliance could void the user's authority to operate the equipment.

MEMO

navien

MATE

나비엔 온수매트

사용설명서

EQM582

본 설명서를 제품 사용자가 찾기 쉬운 장소에 보관하세요.

제품을 사용하기 전에 ‘안전을 위한 주의사항’을 반드시 읽고 올바르게 사용해 주세요.

제품의 외관 및 규격 등은 품질개선을 위하여 사전에 통보 없이 변경될 수 있습니다.

본 설명서의 그림은 구입하신 제품과 상이할 수 있으나 제품성능 및

사용 방법에는 이상이 없으니 참조하시기 바랍니다.

제품 보증서는 본 설명서에 포함되어 있습니다.

목차

안전을 위해 제품 사용 전 반드시 사용설명서를 읽고 올바르게 사용해주세요.

본 설명서는 공용으로 제작되어 구입한 제품과 다른 이미지나 내용이 포함되어 있을 수 있습니다.

제품별 주요 사용 방법은 별도로 제공된 인쇄물에서도 확인할 수 있습니다.

※ 최신 사용설명서는 공식홈페이지에서 다운로드할 수 있습니다.

저온화상 주의 안내	34
안전을 위한 주의사항	35
제품의 구성품	39
리모컨 조작부 안내	40
각 부분의 명칭	41
화면 표시창 및 보일러 조작부 안내	42
제품 설치 방법	43
제품 사용 방법	44
- 전원 켜고 끄기	
- 온도 설정하기	
- 꺼짐예약 설정하기	
- 잠금(차일드락) 설정하기	
- 음소거 및 음량 설정하기	
- 살균모드 설정하기	
- 빠른난방 설정하기	
- 나비엔 메이트 앱 연결하기	
- 나비엔 메이트 앱 사용하기	
- 자동물빼기 모드 설정하기	
제품 보관 방법	53
제품 관리 방법	55
에러코드 안내	56
자가 조치 방법 안내	57
상세 사양 및 규격	58
품질보증서	

저온화상 주의 안내

안전하게 온수매트 사용하기

1. 반드시 커버를 매트에 씌워서 사용하시고, 커버가 없을 경우 패드나 담요를 덮어주세요.
2. 고온 사용 시 안전을 위해 동봉된 제품 외 추가 커버를 사용해주세요.
3. 호스 연결부는 안전을 위해 피부 특정 부위에 장시간 접촉하지 않도록 주의하세요.
4. 노약자 또는 영유아, 신체 부자유자, 사용 시 조작 능력이 없는 사람 및 열을 감지하지 못하는 사람 등은 절대 혼자 사용하지 않도록 주의하세요. 사용 시, 보호자 관찰과 지도 하에 사용해주세요.
5. 당뇨병, 고혈압 환자와 피부 질환자 또는 약물복용, 음주 등으로 피부 감각이 저하된 상태에서 사용을 자제해주세요.
6. 영유아나 어린이가 조작하지 않도록 주의하시고, 미사용 시에는 차일드락(잠금 기능)을 설정해주세요.
7. 한 자세로 오랜 시간 누워있지 않도록 주의하시고, 사용 중 간지러움이 느껴질 경우 온도를 조절하거나 자세를 바꾸세요.
8. 개인차와 사용 환경에 따라 저온화상으로 인한 화상을 입을 수 있습니다. 장시간 고온 사용을 자제해주세요.

저온화상이란

저온화상은 40~44도 정도의 비교적 뜨겁지 않은 온도에서 장시간에 걸쳐 열이 서서히 침투하면서 입게 되는 피부 손상을 말합니다. 미국화상학회(ABA)에 따르면, 45도에서 1시간, 50도에서 3분, 60도 이상에서는 8초 정도 노출이 되었을 때 피부의 변형(단백질 파괴) 현상이 일어난다고 합니다. 통증을 잘 느끼지 못하는 진피나 지방세포에 발생하며, 고온에 의한 화상보다 상처 면적이 좁고 깊은 편입니다. 집에서 사용하는 온열매트나 전열기구, 핫팩 등의 잘못된 사용이 그 주된 원인이 되며, 느끼지 못하는 사이 화상을 입게되므로 각별한 주의와 함께 안전하게 제품을 사용하는 것이 중요합니다.

저온화상의 주요 증상

1. 피부가 붉어지며 따끔거리는 느낌이 있을 수 있습니다.
2. 화상 부위가 변색되어 보이며, 간지러울 수 있습니다.
3. 시간이 지날수록 통증의 정도가 증가할 수 있습니다.
4. 화상 증상이 진행되면 화상에 의한 물집이 발생할 수 있습니다.
5. 일반 화상 상처보다 면적이 좁은 경향을 보입니다.

※ 저온화상 발생 시 흐르는 찬물이나 식염수를 이용하여 화상 부위를 식혀주세요.

(얼음 찜질이나 샤워기로 직접적인 자극을 주는 행동은 삼가 주세요.)

※ 가능한 빠른 시간 내 병원에 내원하여 치료하시기 바랍니다.

안전을 위한 주의사항

안전을 위한 주의사항들은 제품을 안전하고 올바르게 사용하여 사고 발생이나 위험을 사전에 방지하기 위한 것이므로 잘 읽고 반드시 지켜주세요.

캘리포니아 법률에 의거하여 아래 CP65 경고를 명시합니다.



경고: 암 및 생식기능에 유해 - www.P65Warnings.ca.gov



경고

지시사항을 지키지 않았을 경우 사용자가 사망하거나 심각한 상해가 발생할 수 있습니다.



주의

지시사항을 지키지 않았을 경우 사용자에게 경미한 상해나 재산피해가 발생할 수 있습니다.



행위금지

하지 말아야 할 항목을 강조하여 나타냅니다.



분해금지

분해금지 표시입니다.



접지를 행할 것

감전 예방을 위한 접지 표시입니다.

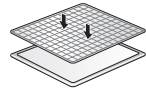
안전을 위해 꼭 지켜주세요.



경고/주의/행위금지

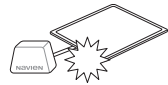
반드시 커버나 패드를 매트에 씌워서 사용하시고, 커버가 없을 경우 패드나 담요 등을 매트 위에 덮어주세요.

저온화상의 위험이 있습니다.



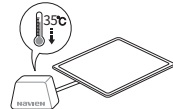
호스 연결부에 장시간 피부를 접촉하지 않도록 주의하세요.

저온화상의 위험이 있습니다.



취침 등 제품을 장시간 사용할 경우에는 슬림매트를 33도 이하로 설정하세요.

저온화상의 위험이 있습니다.



노약자 또는 영유아, 신체 부자유자, 사용 시 조작 능력이 없는 사람 및 열을 감지하지 못하는 사람 등은 절대 사용하지 않도록 주의해주세요.

당뇨병, 고혈압 환자와 피부 질환자 또는 약물복용, 음주 등으로 피부 감각이 저하된 상태에서 사용을 자제해주세요.

고열 및 화상 또는 저온화상의 위험이 있습니다.



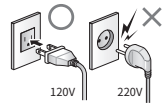
안전을 위해 꼭 지켜주세요.



경고/주의/행위금지/접지

본 제품은 120V/60Hz 국내 전용 제품입니다. 반드시 접지 단자가 있는 국가별 전용 콘센트를 사용하세요.

전압의 조건이 다르면 감전 및 화재의 원인이 되며, 접지 콘센트를 사용하지 않을 경우 고장 및 감전의 위험이 있습니다.



전원코드를無理하게 구부리거나 잡아 당기거나 묶지 마세요.

감전 및 화재의 위험이 있습니다.



전원코드나 전원플러그가 파손되거나, 퓨즈 또는 열 링크가 파열된 경우에는 제조사나 그 서비스 대행점을 통해 교환하세요.

반려동물 등이 전원선, 호스류 등을 손상할 우려가 있으니 주의하세요. 동물에게 감전의 위험이 있으며 제품이나 재산상의 손상이 발생할 수 있습니다.



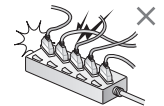
젖은 손으로 전원플러그를 꽂거나 만지지 마세요.

감전 및 상해의 위험이 있습니다.



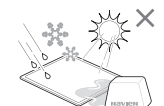
멀티 콘센트 사용 시 여러 가지 기기를 동시에 사용하지 마세요.

화재 발생 및 감전의 위험이 있습니다.



직사광선, 눈, 비 등이 직접 닿는 옥외의 장소나 물기가 있는 장소에서 사용하지 마세요.

가열, 누전 등에 의해 감전 및 화재의 위험이 있습니다.



가스레인지, 난로 등 전열기구 근처에서 사용하지 마세요.

제품의 변형 및 화재의 원인이 됩니다.

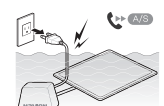


보일러나 매트에서 누수가 발생하는 경우에는 반드시 전원 플러그를 뽑고 서비스센터로 연락해 주세요.



제품이 침수된 경우 즉시 전원을 차단하고 서비스 센터로 연락해 주세요.

임의로 건조 후 작동 시 고장 및 감전, 화재의 위험이 있습니다.



안전을 위해 꼭 지켜주세요.



경고/주의/행위금지/분해금지

젖은 손으로 제품을 조작하지 마세요.

감전의 위험이 있습니다.



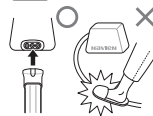
영유아나 어린이가 조작하지 않도록 주의하시고 미사용 시 차일드락(잠금 기능)을 설정해 주세요.

감전, 화상 및 제품 고장의 위험이 있습니다.



보일러와 매트 연결 부위를 단단히 고정하고 연결 호스를 꺾거나 지나다닐 때 밟지 않도록 주의하세요.

제품 고장의 위험이 있으며 온수 순환이 막힐 수 있습니다.



제품 사용 중 에러 코드나 이상이 발생했을 경우 전원코드를 콘센트에서 분리하시고 서비스센터로 연락해 주세요.

가열, 누전 등에 의한 화재 감전의 위험이 있습니다.



벤젠, 시너, 알코올 등의 화학약품이나 일반 세제 등으로 보일러를 청소하지 마세요.

제품의 변색, 변형, 파손, 감전, 화재의 원인이 됩니다.



절대로 제품을 임의로 분해, 수리, 개조하지 마세요.

고장, 감전, 화재의 위험이 있으므로 수리가 필요할 경우 서비스센터로 연락하세요.



보일러를 발로 차거나 충격을 주지 마시고 내부에 물 이외에 다른 이물질들을 넣지 마세요.

제품 고장 및 사고의 위험이 있습니다.



제품 가동 시에는 물 주입구 마개의 미세 구멍으로 약간의 수증기가 배출될 수 있으니 주의하세요.

감전 및 화상의 위험이 있습니다.



깨끗한 물(생수, 수돗물) 사용을 권장합니다.

지하수 및 다른 액체(염분(식염수), 세제, 약품, 오일, 방향제 등), 이물질 (소금 및 기타 염분) 혼입 시 제품 고장 및 부식의 원인이 될 수 있으므로 넣지 마세요.



안전을 위해 꼭 지켜주세요.

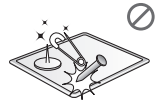


경고/주의/행위금지

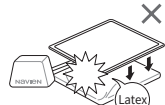
매트 위에 무거운 물건이나 날카로운 물건(압정, 못, 칼, 바늘 등)을 올려놓거나 매트를 찌르지 마세요.

제품의 변형 및 누수 등으로 인한 2차 오염의 원인이 됩니다.

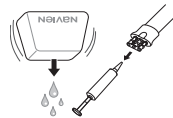
별도의 방수커버를 사용하면 제품 파손 및 누수 등으로 인한 2차 피해를 줄일 수 있습니다.



라텍스 제품과 매트를 같이 사용하면 라텍스 제품 변형의 우려가 있으니 같이 사용하지 마세요.

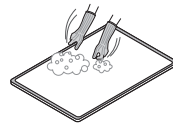


장기간 사용하지 않을 경우, 자동물빼기 기능을 사용하거나 잔수제거키트를 사용해 매트와 보일러의 물을 뺀 후 보관해주세요.



매트는 세탁이 불가능하며 청소 시 커버를 벗겨내어 가볍게 문질러 닦아주세요.

세탁 시 제품 고장의 원인이 됩니다.



주의/행위금지

제품을 물 없이 가동하지 마세요.

제품 고장의 원인이 됩니다.



보일러 가동 시에는 절대로 매트를 구기거나 접지 마세요.

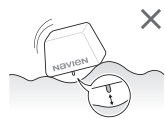
제품 고장의 원인이 됩니다.



행위금지

바닥이 평평한 곳에 보일러를 두세요.

보일러 하부에 위치한 수평 유지 센서가 작동하여 전원이 켜지지 않을 수 있습니다.



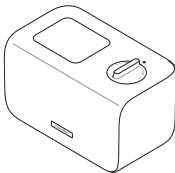
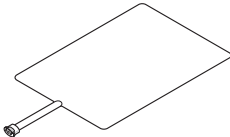
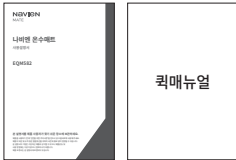
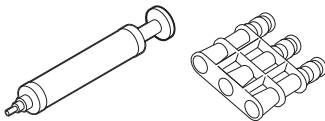
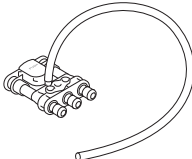


보일러를 기울어진 장소에 설치하지 마세요.

제품 고장 및 오작동의 원인이 됩니다.



제품의 구성품

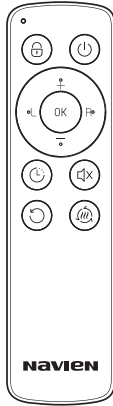
EQM 582

보일러	매트
 1EA	 1EA
커버	사용설명서 / 퀵매뉴얼
 1EA	 1EA 1EA
에어펌프 / 잔수제거키트	자동물빼기키트
 1EA 1EA	 1EA
리모컨	보일러 보관백 / 매트 보관백
 1EA	 1EA 1EA

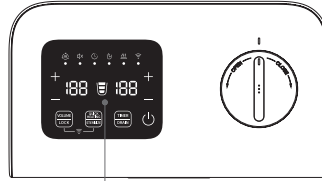
* 제품, 구성품의 형상 및 색상은 사양에 따라 달라질 수 있습니다.
구매하거나 A/S 서비스 진행 시 유의해주세요.

리모컨 조작부 안내

리모컨



※ 리모컨 사용 시 화면표시창의 리모컨 신호 수신부 방향을 향해 사용해주세요.



리모컨 수신부

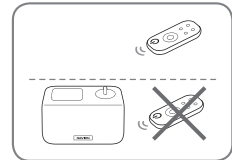
표기	명칭	설명
	전원 버튼	제품의 전원을 켜고 끌 때 사용합니다.
	잠금 버튼	보일러 조작부가 작동되지 않도록 설정할 때 사용합니다.
L / R	좌/우 버튼	온도를 높이고 싶은 매트 위치를 선택할 때 사용합니다. (※ 퀸/킹 사이즈만 해당)
+ / -	+/- 버튼	온도 또는 음량을 높이거나 낮출 때 사용합니다.
OK	OK 버튼	설정을 완료할 때 사용합니다.
	꺼짐예약 버튼	제품 가동시간을 설정할 때 사용합니다.
	음소거 버튼	제품의 소리를 켜고 끌 때 사용합니다.
	리턴 버튼	예약모드 또는 빠른난방모드를 종료하고 일반모드로 복귀할 때 사용합니다.
	빠른난방 버튼	설정온도에 빠르게 도달하고 싶을 때 사용합니다.

* 싱글 사이즈는 좌우분리난방이 지원되지 않습니다. * 사용되는 건전지 사양은 CR2032입니다.



리모컨이 작동하지 않을 때

1. 리모컨 배터리를 교체해주세요.
2. 화면표시창의 리모컨 수신부에 이물질이 없는지 확인해주세요.
3. 그림과 같이 보일러로부터 위쪽에서 리모컨을 사용해주세요.



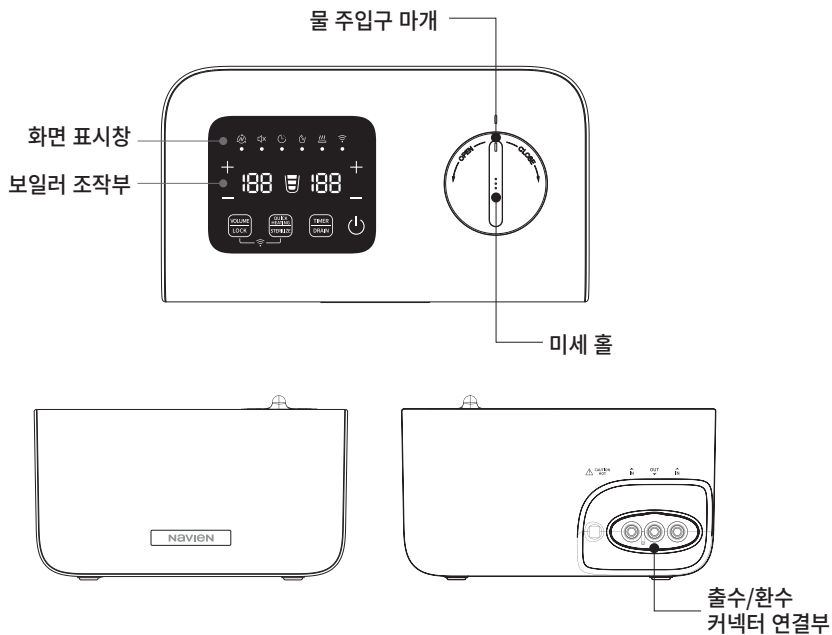
리모컨 배터리 조립 방법

- ① 리모컨의 뒷면이 위로 오게 한 다음, 하단의 건전지 투입구를 분리해주세요.
- ② 동봉된 배터리의 +극이 위를 향하게 하여 건전지를 넣고, 다시 건전지 투입구를 밀어 닫아주세요.
- ③ 리모컨 배터리 교체 시, ①~②번 과정을 반복하여 주세요.

각 부분의 명칭

보일러

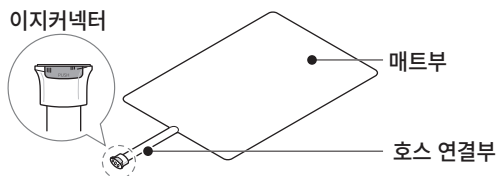
※ 제품에 따라 형상 및 색상이 다를 수 있습니다.



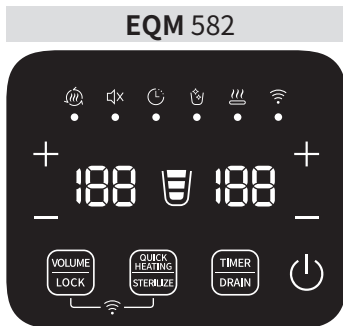
* 싱글 사이즈는 우측 커넥터의 형상이 다르며, 고무 링이 없습니다.

매트

※ 매트 코너에 연결 고리가 부착되어 있는 면이 앞면입니다.
앞면이 위로 오도록 설치해 사용하세요.



화면 표시창 및 보일러 조작부 안내

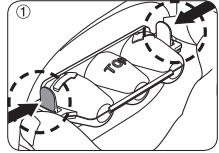


	표기	명칭	설명
화면 표시창		수위표시 램프	보일러 내부 물의 양을 표시합니다.
		고온주의 램프	38°C 이상의 고온 설정 시 표시합니다.
		예약 램프	예약 설정 상태를 표시합니다.
		음소거 램프	음소거(0단계) 설정 상태를 표시합니다.
		빠른난방 램프	빠른난방 설정 상태를 표시합니다.
		살균 램프	살균모드 설정 시 표시합니다.
		Wi-Fi 램프	와이파이 연결 상태를 표시합니다.
		운전표시	2단계 절전모드 진입 시 표시합니다.
보일러 조작부		전원 버튼	제품의 전원을 켜고 끌 때 사용합니다.
		음량 잠금 버튼	짧게 누름: 음량을 높이거나 낮출 때 사용합니다.
			2초 누름: 보일러 조작부를 잠금/해제할 때 사용합니다.
		빠른난방 살균 버튼	짧게 누름: 빠른난방을 설정/해제할 때 사용합니다.
			2초 누름: 살균모드를 설정할 때 사용합니다.
		예약 물빼기 버튼	짧게 누름: 꺼짐예약을 설정/해제할 때 사용합니다.
			2초 누름: 자동물빼기를 설정할 때 사용합니다.
		Wi-Fi 버튼	와이파이를 연결할 때 사용합니다.

제품 설치 방법

바닥 사용 시 열손실 방지를 위해 별도의 매트나 요를 깔고 그 위에 매트를 설치해 주세요.
방수커버를 사용하면 제품 파손 및 누수 등으로 인한 2차 피해를 줄일 수 있습니다.

1. 제품 설치 전 보일러 외관에 부착된 보호 필름을 제거해 주세요.
그림에 따라 보일러 커넥터 연결부의 보호캡을 제거해 주세요.



2. 커버를 매트에 씌워 주세요.

슬림매트는 코너 고리와 커버 안쪽 끈을 연결해 고정할 수 있습니다.

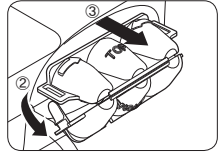
커버가 없을 경우 반드시 패드나 담요 등을 매트 위에 덮어 주세요.

※ 커버나 패드를 덮지 않고 장시간 사용 시 저온화상의 위험이 있습니다.

※ 새 제품 개봉 시 매트원단 특유의 냄새가 남아있을 수 있습니다.

이는 시간이 지나면서 사라지며, 유해하지 않으므로 안심하고 사용하세요.

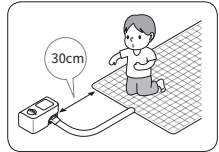
※ 섬유 재질 특성상 제품마다 미세하게 색상이 다를 수 있습니다.



3. 온수매트를 사용할 위치를 선정해 주세요.

매트부의 호스가 나오는 방향을 발 아래쪽으로 가게 하고 보일러와 매트의 거리는 30cm 이상 띄워주세요.

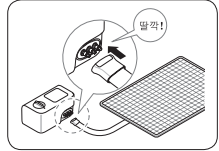
설치 초기 단계에서는 원활한 물 순환을 위해 보일러와 매트의 높이를 수평으로 맞추기를 권장합니다. 이후 사용 시에는 침대 높이 1m 이하의 경우, 보일러를 매트보다 낮은 곳에 두고 사용하셔도 무방합니다.



4. 보일러와 매트의 이지커넥터를 연결해 주세요.

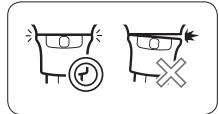
매트의 호스를 꼬이지 않도록 부드럽게 늘어놓고 이지커넥터의 누르는 부분을 위로 오게 하여 보일러 뒷부분의 출수/환수 입구에 맞추어 “딸깍” 소리가 날 때까지 밀어 연결해 주세요.

※ 호스 사이즈: 외경 7.5 mm / 내경 5.0 mm



5. 보일러의 전원코드를 콘센트에 연결하고 전원 버튼을 터치하세요.

제품의 초기 안정화를 위해 전원코드 연결 후, 2~3초 후 전원버튼을 터치하세요. 첫 사용시 [ON] (물부족 에러코드)가 표시되고 수위표시 램프가 깜빡입니다.



6. 보일러에 물을 넣어주세요.

(물 주입구 내부의 안전망을 넘지 않도록 주의하세요.)

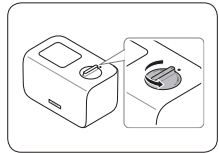
- ① 물 주입구 마개를 열고 천천히 물을 채워주세요.

(총 물 주입량: 킹 약 1,500ml, 쿼 약 1,350ml, 싱글 약 1,050ml)

※ 생수 또는 수도물 사용을 권장합니다.

(기타 다른 액체류는 고장을 유발할 수 있습니다.)

단, 수도물 사용 시 부분 변색의 원인이 될 수 있으나 제품 사용에는 이상 없습니다.

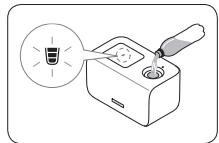


- ② 물이 매트로 이동하는 시간이 있으니 수위표시를 확인하며 2~3회 반복해 물을 충분히 채워주세요.

※ 물이 안전망을 넘을 경우 마른 수건 등으로 제거해 주세요.

- ③ 물을 충분히 채웠으면 물 주입구 마개를 완전히 닫아주세요.

※ 지속적이고 안정적인 난방을 위해 2단계(중수위) 이상 물을 채워 사용할 것을 권장합니다.



7. 원하는 온도를 설정하여 사용을 시작하세요.

설정 방법은 “제품 사용 방법” 안내페이지를 참조하세요.

제품 사용 방법

전원 켜고 끄기

보일러의 **전원** 버튼을 터치하면 전원을 켜고 끌 수 있습니다.

※ 제품의 초기 안정화를 위해 전원코드 연결 후 2~3초 후 켜주세요.

작동 전에 전원을 반복하여 누르면, 안정화 작업이 초기화 되므로 잠시 후 켜주세요.

최초 전원 가동 시 좌/우 35°C로 설정되며 보일러의 화면 표시창에는 현재 온도가 표시됩니다.

전원 종료 후 재가동 시 이전 사용 온도로 자동 설정됩니다.

온도 설정하기

난방 온도는 28°C ~ 45°C까지 설정할 수 있습니다.

퀵과 킹 사이즈는 좌/우 온도를 각각 다르게 설정할 수 있는 분리난방 기능이 지원됩니다.

38°C 이상의 온도 설정 시 안전을 위해 고온진입모드가 적용되었으며 고온주의 램프에 불이 들어옵니다.

※ 장시간 고온으로 사용 시 저온화상에 주의하세요.

좌측/우측 온도 설정하기

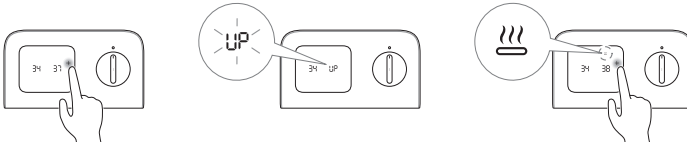
좌측(L)/우측(R) 터치 버튼으로 매트 of 좌/우 온도를 1°C 단위로 각각 설정할 수 있습니다.

원하는 온도가 화면 표시창에 표시되면 3초 후 설정이 완료됩니다.

※ 싱글 사이즈 매트 of 경우 좌/우 구분이 없습니다.

※ 좌/우 분리난방은 35°C 이상에서 사용을 권장합니다.

38°C 이상의 고온을 설정하려면



① 37°C 표시 후 **+** 버튼을 한번 더 터치하면 화면 표시창에 “UP”이 표시됩니다.

② 버튼에서 손을 떼고 잠시 기다리면 “UP” 표시와 고온주의 램프가 깜빡입니다. (약 1.5초)

③ 이 때, **+** 버튼을 한번 더 터치하면 38°C 이상의 고온 설정이 가능합니다.

한 쪽 부분의 난방을 종료하려면

- 버튼을 터치해 설정 가능 최저 온도(28°C) 이하로 내리면 화면 표시창에 “OFF”가 표시되며 난방이 종료됩니다.

싱글 사이즈는

화면 표시창의 왼쪽에 현재 온도, 오른쪽에 설정 온도가 보여집니다.

절전모드

30초 이상 버튼을 조작하지 않으면 1단계 절전모드에 진입해 화면 밝기가 감소됩니다.

이후 1분 이상 1단계가 유지되면 2단계 절전모드에 진입해 “운전표시” 아이콘이 원형으로 돌아가는 형태로 표시되며 정상 가동중임을 나타냅니다.

좌/우측 모두 난방 시 양쪽에 표시되며, 한 쪽만 난방할 경우 해당하는 쪽만 표시됩니다.

절전모드에서 버튼을 터치하면 현재 온도가 표시됩니다.

꺼짐예약 설정하기


제품의 꺼짐예약 시간을 1~14시간까지 설정할 수 있습니다.

설정 시간이 경과 후 자동 종료됩니다.

- ① **예약|물빼기** 버튼을 터치하면 예약 램프에 불이 들어오며 오른쪽 화면 표시창에 시간이 깜빡입니다.
 - ② 오른쪽 +/- 버튼을 터치하여 원하는 예약 시간을 설정합니다.
 - ③ 원하는 예약 시간이 표시되면 3초 후 설정이 완료되며 화면 표시창이 온도 표시로 전환됩니다.
 - ④ 예약이 활성화된 상태에서 **예약|물빼기** 버튼을 다시 터치하면 예약이 해제됩니다.
- ※ 안전을 위해 전원을 켜 후 15시간 경과 시 자동으로 전원이 차단되는 자동정지타이머가 적용되어 있습니다.
가동 중 꺼짐예약을 설정하는 경우, 예약 시간 이전에 전원이 종료될 수 있습니다.

잠금(차일드락) 설정하기

영유아 및 어린 아이의 오작동에 의한 사고 위험 방지를 위해 잠금(차일드락)을 설정할 수 있습니다.

- ① 가동 상태에서 보일러 조작부의 **음량|잠금** 버튼을 2초간 터치하면 화면 표시창에 가 표시되며 잠금이 활성화됩니다.
- ② 잠금이 활성화되면 보일러 조작부의 버튼이 모두 조작되지 않습니다.
- ③ 잠금이 활성화된 상태에서 **음량|잠금** 버튼을 2초간 다시 터치하면 잠금이 해제됩니다.

음소거 및 음량 설정하기

음성안내의 음량 크기를 조절할 수 있습니다.

- ① 보일러 조작부의 **음량|잠금** 버튼을 터치하면 음소거 및 1~3단계의 음량을 선택할 수 있습니다.
- ② 0으로 설정할 경우 음소거 램프에 불이 들어옵니다.
- ③ 원하는 음량 단계가 숫자로 표시된 후 3초가 경과하면 자동으로 설정이 완료됩니다.

살균모드 설정하기

매트와 보일러 안의 물을 살균할 수 있습니다.

- ① 가동 상태에서 보일러 조작부의 **빠른난방|살균** 버튼을 2초간 터치하면 살균 램프에 불이 들어오며 살균모드가 활성화됩니다.
- ② 화면 표시창에는 남은 시간이 분과 초로 표시됩니다.
- ③ 살균모드는 30분 간 진행되며 모드 종료 시 전원이 자동 종료됩니다.

※ 주의 ※


살균모드 동작 시 온수매트 사용을 금지해주세요.

살균모드는 연속으로 반복 사용을 금지해주세요. (연속 사용 시 과열에러가 발생할 수 있습니다.)

살균모드 동작 시 높은 온도로 물을 가열하기 때문에 마개를 꼭 닫아주세요.

빠른난방 설정하기

설정온도에 보다 빠르게 도달하도록 도와주는 기능입니다.

- ① **빠른난방|살균** 버튼을 터치하면 빠른난방 아이콘()에 불이 들어오며 빠른난방이 활성화됩니다.
- ② 빠른난방은 30분간 진행되며 30분 이후 재진행이 가능합니다.

※ 기능 동작 중 설정온도에 도달하면 기능이 자동 종료됩니다.

- ③ 빠른난방이 활성화된 상태에서 **빠른난방|살균** 버튼을 다시 터치하면 빠른난방이 해제됩니다.



※ 리모컨의 빠른난방 버튼 또는 앱을 통해서도 빠른난방 설정이 가능합니다.

(“리모컨 조작부 안내” 또는 “나비엔 메이트 앱 사용하기” 페이지를 참조하세요.)

※ 사용자 편의를 위해 초기 가동 시에 빠른난방 기능이 자동 1회 활성화됩니다.

※ 오토히팅

설정 온도에 도달하지 못할 경우에 히터 출력을 최대 340W까지 변경하여 설정 온도에 도달할 때까지 자동 제어하는 기능입니다.

별도의 버튼 동작 없이 온수매트 보일러가 스스로 제어합니다.

나비엔 메이트 앱 연결하기

스마트폰에 나비엔 메이트 앱을 설치한 뒤 Wi-Fi로 제품을 연결하면 앱으로 온수매트를 조작할 수 있습니다.

나비엔 메이트 전용 앱 다운로드

나비엔 메이트 앱은 구글 플레이스토어 또는 애플 앱스토어에서 “나비엔 메이트”를 검색하여 다운로드 받아 설치하세요.

- [Android] Google Play Store 실행 → ‘나비엔 메이트’ 검색 → 설치 → 선택 → 실행
- [iOS] App Store 실행 → 검색 선택 → ‘나비엔 메이트’ 입력 → [받기] 선택하여 다운로드 → 실행

※ 사용 권장 OS

- Android OS 6.0 이상

권장 화면 해상도: 1280 x 720 (HD), 1920 x 1080 (FHD), 2560 x 1440 (WQHD)

- iOS 10.0 이상 / iPhone 6 이상 사용 권장

권장 화면 해상도: 1334 x 750, 1920 x 1080

- 앱 다운로드 페이지에서 지원 OS 버전을 확인하실 수 있습니다.

※ 각 OS 별 권장 화면 해상도에 최적화되어 있습니다.

※ 권장 사양이 아닌 경우 일부 기능이 상이하게 동작할 수 있습니다.

※ 성능 향상 및 기타 사유로 별도 공지 없이 소프트웨어 또는 사용설명서가 변경될 수 있습니다.

Wi-Fi로 앱과 온수매트 연동하기

Wi-Fi 연결 시작 전 준비하기

- 스마트폰에서 블루투스를 활성화해주세요.


- 온수매트가 2개 이상 검색될 경우, 보일러 화면 표시창의 숫자 4자리를 확인한 다음 해당 번호가 포함된 제품을 선택해주세요.

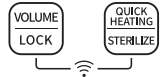
(온수매트가 1개만 검색되는 경우에는 선택 화면 없이 바로 공유기 연결 화면으로 이동합니다.)

회원가입 및 제품 등록하기

- ① 화면 하단의 [회원가입]을 선택해 나비엔 메이트 계정을 생성합니다.
앱을 통해 원격제어를 하기 위해서는 반드시 아이디가 필요합니다.
만약 기존에 사용하던 계정이 있을 경우에는 로그인해주세요.
- ② 등록하고자 하는 온수매트 모델을 선택하세요. (EQM582)

- ③ 보일러의 와이파이 기능을 켜주세요.

보일러의 전원이 켜져 있는 상태에서 **음량[잠금 버튼과 빠른난방] 살균 버튼**을 동시에 2초간 터치하면 스마트기기 연결 가능 상태가 되며 화면 표시창의  램프가 깜빡입니다.



- ④ 화면의 안내에 따라 기기를 등록해주세요.

1) 연결할 기기를 자동으로 선택합니다

※ 근처에 연결 가능한 기기가 여러 개 검색될 경우, 보일러 화면 표시창의 숫자 4자리가 기재된 네트워크를 선택해 주세요.

2) 연결할 공유기를 선택하세요.

※ 공유기는 2.4 GHz Wi-Fi만 지원합니다.

3) 기기 명칭을 입력해주세요.

- ⑤ 보일러 화면 표시창의 숫자가 99까지 올라가면 기기 등록이 완료되었습니다.

화면에서 등록한 온수매트를 선택하면 앱을 통한 원격제어가 가능합니다.

※ 만약 [기기 명칭] 단계에서 진행이 되지 않는다면 확인해주세요!

• 보일러 화면 표시창의 숫자가 25에서 올라가지 않아요.

제품과 공유기가 연결되지 않은 경우입니다.

공유기 전원 또는 비밀번호를 확인하고

처음부터 다시 시작해주세요.

25 U

• 보일러 화면 표시창의 숫자가 50에서 올라가지 않아요.

인터넷이 연결되지 않은 경우입니다.

공유기의 인터넷 환경을 확인하고

처음부터 다시 시작해주세요.

50 U

참고사항

- 무선 사용이 가능한 채널은 1~13채널입니다. 2.4 GHz 대역만 사용 가능하며 5 GHz 대역은 지원하지 않습니다.
- IEEE 802.11 b/g/n 방식의 통신 프로토콜을 지원합니다.
유무선 공유기의 인증 방식은 OPEN, WEP, WPA-PSK, WPA2-PSK를 지원합니다.
WPA-PSK(TKIP), WPA2-PSK 사용을 권장합니다. 암호화 사용 시 WEP 인증 방식은 보안에 취약하므로 권장하지 않습니다.
새로운 Wi-Fi 인증 사양과 Wi-Fi 비표준 인증 방식과 호환되는 연결은 권장하지 않습니다.
- 공유기 SSID 또는 비밀번호에 일부 특수문자(% , , (선표), \, |)가 포함되어 있을 경우 연결되지 않을 수 있습니다.
- 동작 중 공유기 설정(SSID, 비밀번호, 인증 방식, 채널)이 변경되면 공유기 접속이 원활하지 않을 수 있습니다. 공유기 연결을 재설정해주세요.
- 연결한 AP에 따라 무선 네트워크 접속이 원활하지 않을 수 있습니다.
- 같은 주파수 대역을 사용하는 기기가 근처에 있을 경우 AP 장치 접속에 방해가 될 수 있습니다.
- 무선 네트워크 접속 시 주변 환경에 따라 해당 네트워크에 접속되지 않을 수 있습니다.
- 별도의 사업자 인증이 필요한 인터넷 서비스의 경우 접속되지 않을 수 있습니다.
서비스 제공 업체에 문의하세요.
- 네트워크 속성을 설정하는 방법 및 네트워크 비밀번호는 네트워크 관리자나 서비스 제공 업체에 문의하세요.
- 네트워크 설정 방법은 네트워크 환경에 따라 다를 수 있습니다.
- 구입하신 제품에 따라 지원 가능한 앱 기능이 상이할 수 있습니다.
- 나비엔 메이트 앱은 사용성 및 성능 개선을 위해 별도 고지 없이 변경될 수 있습니다.

무선사양 - Bluetooth 및 Wi-Fi 모듈 제원

Bluetooth	규격		Bluetooth v4.2
	주파수	송신	2,402 MHz ~ 2,480 MHz
		수신	2,402 MHz ~ 2,480 MHz
	출력		3 mW
Wi-Fi	규격		IEEE 802.11 b/g/n
	무선 채널		1~13 채널
	인증 방식		OPEN, WEP, WPA-PSK, WPA2-PSK
	주파수	송신	2,412 MHz ~ 2,472 MHz
		수신	2,412 MHz ~ 2,472 MHz
	출력		10 mW/MHz

나비엔 메이트 앱 사용하기

전원 켜고 끄기

나비엔 메이트 앱을 실행한 후 전원 아이콘을 터치하여 전원을 켜고 끌 수 있습니다.

온도 설정하기

홈 화면에서 좌/우 온도를 조절할 수 있습니다.

더 보기

더보기 버튼을 터치하면 아래 기능을 사용할 수 있습니다.

빠른난방과 잠금은 아이콘을 다시 터치하면 기능을 해제할 수 있습니다.

• 빠른난방

설정온도에 보다 빠르게 도달할 수 있습니다.

30분 동안 가동합니다.

• 잠금(차일드락)

잠금을 설정하면 보일러 조작부를 터치해도 조작되지 않습니다.

꺼짐/켜짐예약 설정하기

꺼짐예약 또는 켜짐예약을 설정할 수 있습니다.

※ 안전을 위해 전원을 켜 후 15시간 경과 시 자동으로 전원이 차단되는 자동정지타이머가 적용되어 있습니다. 가동 중 꺼짐예약을 설정하는 경우, 예약 시간 이전에 전원이 종료될 수 있습니다.

※ 회원가입 시 위치 설정을 통하여 시간(GMT)을 설정하세요.

어플리케이션 상단 탭에서 [설정]을 선택하고 위치 설정을 선택하여 설정된 시간(GMT)을 변경할 수 있습니다.

※ 위치설정

온수매트를 배치 할 위치의 시간(GMT)을 설정하세요. 화면에 시간(GMT)을 터치하면 시간(GMT) 리스트가 나옵니다. 위 또는 아래로 밀어서 시간(GMT)을 맞추어 [확인]을 터치하시면 선택 값이 입력이 되고 저장 버튼을 터치하면 온수매트의 시간이 설정됩니다.

음량 설정

보일러부 음성안내의 음량을 음소거 또는 3단계 중 선택할 수 있습니다.

수면모드 설정하기

수면모드는 앱 전용 기능으로 앱을 통해서만 설정 가능합니다.

수면모드 동작 중에는 보일러 조작부에서 온도 설정이 불가능합니다.

※ 쿼, 킹 사이즈는 좌/우측 개별 온도 및 시간 설정이 가능합니다.

※ 수면모드 시작 전 30~33도에서 충분히 가동 후 사용하시길 권장합니다.

이전 사용 온도에 따라 수면모드 설정 온도와 실제 온도가 상이할 수 있습니다.

※ 수면 및 장시간 사용 시 슬림매트를 33℃ 이하로 설정하세요.

• 기상 알람

수면모드가 종료되는 시점에 보일러에서 알람이 울리도록 설정할 수 있습니다.

알람 종료는 보일러 조작부의 버튼을 터치하면 종료됩니다.

※ 좌/우측의 동작 시간이 상이할 경우, 동작 시간이 더 길게 설정된 쪽의 수면모드가 종료되는 시점에만 알람이 1회 작동합니다.

주간예약 설정하기

온수매트의 동작을 요일 및 시간을 지정해 반복 설정할 수 있습니다.

※ 일반예약 또는 맞춤예약, 수면모드를 설정하면 주간예약이 설정되어 있더라도 동작하지 않습니다.

예시) 주간예약이 ‘오후 10시/35℃ 켜짐 - 오전 8시 꺼짐’으로 설정되어 있을 경우, 사용자가 보일러 또는 앱을 통해 ‘오전 6시 20분 꺼짐예약’을 설정하면 오전 6시 20분에 전원이 종료됩니다.

맞춤예약 설정하기

원하는 온도로 원하는 시간 동안 동작하는 패턴을 설정할 수 있습니다.

맞춤예약은 좌/우측 동시에 시작합니다. 동기화는 좌측 설정값을 기준으로 우측을 동일하게 설정합니다. (쿼, 킹 사이즈만 해당)

※ 동작 시간이 짧고, 구간의 온도 차이가 많이 날 경우에는 설정 온도와 실제 온도가 상이할 수 있습니다.

알림 설정

온수매트 사용 관련 사항을 알려주는 푸시(Push) 알림을 받을 수 있습니다.

처음 앱 실행 시 알림에 대한 선택적 권한에 동의하신 경우 푸시알림을 수신할 수 있습니다.

권한에 동의하지 않으신 경우 스마트폰 기본 설정에서 나비엔 메이트 앱에 대한 알림에 대한 접근 권한을 허용해주세요.

※ 단, 인터넷 연결 상태가 좋지 않을 경우 기능이 제대로 동작하지 않을 수 있습니다.

자동물빼기 모드 설정하기



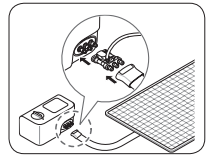
화상의 위험이 있으니 물빼기 전 보일러와 매트 of 물을 충분히 식혀주세요

- ※ 물을 교체하지 않고 장기간 사용하는 경우 물 속 미네랄 등의 성분이 응고되어 ‘물때’와 같은 이물질이 생길 수 있습니다.
- ※ 자동물빼기 종료 후에도 사용 환경에 따라 매트 내 잔수가 남아있을 수 있습니다.
동봉된 에어펌프와 잔수제거키트를 사용하시면 남아있는 잔수를 제거하실 수 있습니다.
(자세한 내용은 “제품 보관 방법” 안내페이지를 참조하세요.)

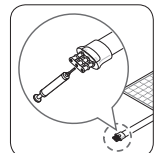
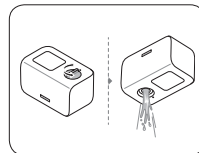
- ① 보일러의 전원을 종료한 뒤, 보일러와 매트 of 물을 충분히 식혀주세요.
- ② 물이 충분히 식으면 보일러와 매트를 바닥에 놓고 물을 받을 물받이(약 1,800ml)와 자동물빼기키트를 준비해주세요.
※ 매트가 보일러보다 위에 있으면 물이 넘칠 수 있습니다.
- ③ 보일러 뒤쪽에 연결된 이지커넥터를 눌러 보일러와 매트를 분리해주세요.
※ 커넥터 사이의 물방울이 일부 떨어질 수 있으니 주의하세요.
- ④ 보일러에 물이 가득 차 있는지 확인해주세요.
그렇지 않을 경우 안전망까지 물을 채운 후, 마개를 꼭 닫아주세요.
※ 자동물빼기 기능은 보일러와 매트 내부의 물을 자동으로 배출하는 기능입니다.
보일러 안의 물이 가득 차 있고, 물 주입구 뚜껑이 제대로 닫혀 있을 때 정상 동작이 가능합니다.
- ⑤ 보일러의 전원을 켜 다음, **예약|물빼기** 버튼을 약 2초간 터치해주세요.
※ “보일러 물이 가득 차 있는지”, “물받이가 준비되어 있는지” 확인하는 음성안내가 나옵니다.
- ⑥ **예약|물빼기** 버튼을 짧게 터치한 뒤, 음성안내에 따라 보일러와 이지커넥터 사이에 키트를 연결해주세요. 연결이 완료되면 **예약|물빼기** 버튼을 한번 더 짧게 터치해주세요.
3초 카운트다운 후 물빼기가 시작됩니다.
※ 음성안내에 따라 자동물빼기키트를 연결해주세요.

슬림 매트 모델(EQM5**.*S)는 보일러에 먼저 키트를 연결하세요.

※ 연결 순서가 뒤바뀔 경우, 누수가 발생할 수 있으니 주의하세요.



- ⑦ 화면 표시창의 카운트가 끝날 때까지 기다려주세요.
자동물빼기 모드가 완료되면 전원이 자동으로 종료됩니다.
- ⑧ 자동물빼기 모드가 완전히 종료된 후 그림을 따라 보일러와 매트 of 잔수를 한번 더 제거해주세요.



제품 보관 방법

제품 수동 물빼기 방법

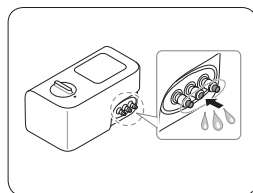
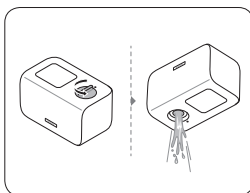
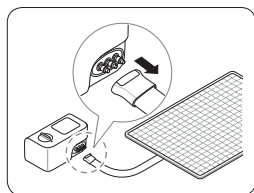


화상의 위험이 있으니 물빼기 전 보일러와 매트 of 물을 충분히 식혀주세요

※ 물을 교체하지 않고 장기간 사용하는 경우 물 속 미네랄 등의 성분이 응고되어 ‘물때’와 같은 이물질이 생길 수 있습니다.

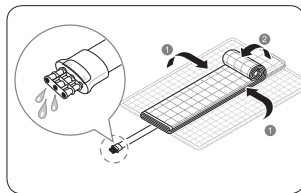
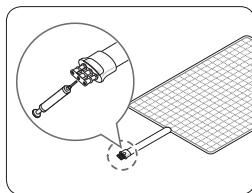
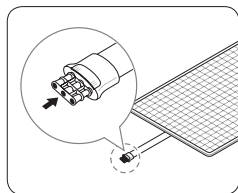
보일러 물빼기 방법

- ① 매트의 물을 받을 물받이(약 1,800ml)를 준비해주세요.
- ② 보일러 뒤쪽에 연결된 이지커넥터를 눌러 호스 연결부를 분리해주세요.
- ③ 보일러의 물 주입구 마개를 열고, 그림과 같이 보일러를 기울여 내부의 물을 빼주세요.
- ④ 보일러 뒤쪽 찬수/환수 커넥터의 튀어나온 부분을 모두 눌러 잔수를 제거해주세요.



매트 물빼기 방법

- ① 매트의 물을 받을 물받이(약 1,800ml)와 잔수제거키트를 준비해주세요.
- ② 이지커넥터의 끝 부분을 잘 잡고 제품 구입 시 제공된 잔수제거키트를 연결해주세요.
- ③ 매트를 접어 내부에 남아있는 잔수를 빼내거나 동봉된 에어펌프를 잔수제거키트 가운데에 꽂아 바람을 넣어 잔수를 빼내어 주세요.
- ④ 그늘에서 완전히 건조해 주세요.

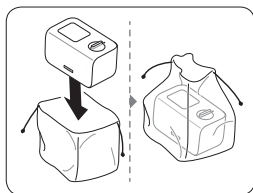




제품을 장기간 사용하지 않을 경우 보일러와 매트를 분리하고 물을 최대한 빼낸 후 보관해주세요.

보일러 보관 방법

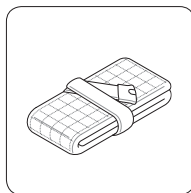
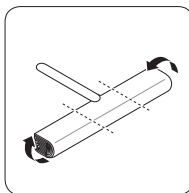
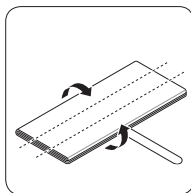
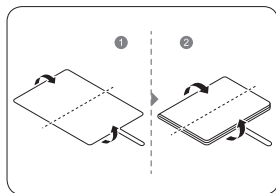
보일러 외관을 가볍게 닦아낸 후 보일러 보관백에 담아 통기가 잘 되고 직사광선이 닿지 않는 곳에 보관해주세요.



매트 보관 방법

- ① 매트 표면을 가볍게 닦아낸 후 그늘에서 완전히 건조해주세요.
- ② 매트를 평평한 곳에 접힘이 없도록 잘 펴주세요.
- ③ 그림에 따라 접어주세요.
- ④ 매트 보관백에 담아 직사광선이 닿지 않는 서늘하면서 통기가 잘 되는 곳에 보관해주세요.

슬림 매트



제품 관리 방법

보일러 관리 방법

보일러 외관을 청소할 때는 부드러운 헝겊을 미지근한 물에 적셔 꼭 짰 후 가볍게 닦아주세요.
화면 표시창 및 보일러 조작부는 알칼리성 세제로 닦지 마세요.
황산, 염산 또는 유기용제(시너, 등유, 아세톤 등)를 사용하여 보일러의 표면을 닦지 마세요.
스티커 등을 붙이지 마세요. 표면이 손상될 수 있습니다.

매트 관리 방법

매트를 청소할 때는 커버를 벗겨내고 깨끗한 수건 등으로
가볍게 문질러 닦아낸 후 그늘에서 완전히 건조해 주세요.

커버 관리 방법

30°C 이하의 미지근한 물에서 약하게 손세탁을 해주세요.
반드시 뒤집어서 지퍼를 잠근 후 단독 세탁하세요.
염소, 산소계 표백제 사용을 삼가해주세요.
비틀어 짜는 등 무리한 힘을 가하지 마시고, 그늘에 펴서 말려주세요.
소재의 특성상 마찰에 의해 필링(보풀)이 발생할 수 있으니 주의해주세요.
기계 건조를 하지 마세요.
※ 자세한 커버 세탁 방법은 제품 내부의 케어 라벨을 확인해주세요.

에러코드 안내

에러코드가 화면 표시창에 지속적으로 표시될 경우 경동나비엔 고객센터 (☎ 877-689-1541)로 연락해 점검을 받으세요.

※ 에러 발생한 경우 정상적인 APP 사용이 불가능합니다.

제품의 에러코드를 해제 후 앱 실행해주시기 바랍니다.

에러코드	코드설명	이상내용	조치방법
Er 02	물 부족 에러	물이 부족한 경우입니다.	물 보충 안내 방법에 따라 물을 보충해주세요.
Er 05	물탱크 공급 온도 센서 에러	공급 온도에 이상이 발생한 경우입니다.	☎ 877-689-1541로 연락해주세요.
Er 11	수위 감지 에러	정상 수위 감지가 아닐 경우입니다.	☎ 877-689-1541로 연락해주세요.
Er 16	물탱크 과열 에러	물탱크의 온도가 과열되었을 경우입니다.	☎ 877-689-1541로 연락해주세요.
Er 17	난방 이상 에러	난방과 관련된 부품(온도퓨즈, 전류퓨즈)에 이상이 생긴 경우입니다.	☎ 877-689-1541로 연락해주세요.
Er 18	환수 온도 센서 에러	환수 온도 센서에 이상이 발생한 경우입니다.	☎ 877-689-1541로 연락해주세요.
Er 28	누수 에러	누수가 감지되었을 경우입니다.	☎ 877-689-1541로 연락해주세요.

자가 조치 방법 안내

제품에 이상이 있을 경우 다음 사항을 먼저 확인해 주세요. 확인 후에도 이상이 지속되는 경우 경동나비엔 고객센터(☎877-689-1541)로 연락해 점검을 받으세요.

증상	조치방법
보일러 본체에 전원이 들어오지 않을 때	1) 제품에 전원코드가 연결되었는지 확인하세요. 2) 전기콘센트 전기공급이 되는지 확인하세요. (휴대폰 충전기, 헤어 드라이기를 이용하여 전원공급이 되는지 확인하세요.) 3) 제품의 전원 버튼을 눌렀는지 확인하세요. 4) 보일러가 평평한 곳에 놓여있는지 확인하세요. (보일러 바닥의 수평유지센서가 눌러 있는지 확인하세요.)
사용 중에 전원이 종료될 때	1) 전원을 켜 후 15시간 경과 시, 자동으로 전원이 차단되는 자동정지타이머가 적용되어 있습니다. 가동 시간 15시간 경과 후 전원이 자동으로 종료되는 경우는 정상입니다. 2) 예약이 설정되어 있는지 확인해주세요.
보일러에서 누수가 발생했을 때	이지커넥터 연결부가 “딸깍” 소리 나게 연결되었는지 확인하세요. 2-3회 반복 착탈 후 누수가 발생하는지 확인해 주세요.
소음이 발생할 때	1) 초기 가동 시 “꾸르륵” 물 흐르는 소리는 물이 투입되는 과정에서 공기가 제거되는 현상으로 정상입니다. 2) 초기 연결 후, 3분간 쾌속모드가 작동되어 펌프의 회전소리가 들릴 수 있습니다. 정상 작동 중이므로 안심하세요. 3) 3분 이후 발생하는 “드르륵” 소리는 공기가 충분히 제거되지 않아 발생할 수 있는 자연스러운 현상입니다.
난방이 전혀 안될 때	1) 최고 온도로 설정해 가동해 주세요. 2) 보일러와 매트를 연결하는 이지커넥터가 “딸깍” 소리가 나도록 연결되었는지 확인해 주세요. 3) 초기 가동 시 보일러와 매트의 높이가 평행이 되도록 설치해 사용해 주세요. 단, 매트의 호스 연결부는 U자 형태로 쳐지지 않도록 반듯하게 펼쳐 주세요. 4) 바닥에서 온수매트를 사용할 경우, 바닥난방을 하지 않으면 열손실이 발생하므로 매트 아래 카페트나 이불을 설치해 주세요.
리모컨이 작동하지 않을 때	배터리 사용이 오래되었다면 새 배터리로 교체하세요. 배터리 교체 방법은 "리모컨 조작부 안내" 페이지를 참조하세요.
물보충을 일주일에 1회 이상 할 때	보일러 주변 또는 매트 바닥에 물이 새었는지 확인하세요.
보일러와 매트가 연결되지 않을 때	1) 보일러 전원 OFF 상태에서 보일러 커넥터 연결부의 돌출된 부분을 눌러 앞, 뒤로 움직이는지 확인하세요. 2) 잘 움직이지 않을 경우, 내부 잔수의 동결로 인한 문제일 수 있으므로 상온에서 1시간 이상 방치하여 충분히 해동한 후, 다시 매트를 연결해 주세요.

상세 사양 및 규격

구분		EQM582
모델명	슬림	EQM582-SSUS
		EQM582-QSUS
		EQM582-KSUS
정격소비전력		AC 120V, 60Hz, 290W (일반난방) / 340W (빠른난방 또는 오토히팅)
물탱크 용량		0.18 gal 700 ml
보일러 사이즈		D11.1 X W6.1 X H6.8 (in) D282 X W155 X H173 (mm)
보일러 중량		5.1 lbs 2.3 kg
매트 사이즈	킹	76.8 X 65.0 (in) 1,950 X 1,650 (mm)
	퀸	76.8 X 57.0 (in) 1,950 X 1,450 (mm)
	싱글	76.8 X 39.4 (in) 1,950 X 1,000 (mm)
커버 사이즈	킹	80.7 X 68.9 (in) 2,050 X 1,750 (mm)
	퀸	80.7 X 61.0 (in) 2,050 X 1,550 (mm)
	싱글	80.7 X 43.3 (in) 2,050 X 1,100 (mm)
구동방식		모터순환방식 (BLDC 모터 적용)
제조국가		대한민국
인증		ETL, FCC

※ 매트/커버 사이즈는 제품마다 차이가 있을 수 있습니다. (제품 사이즈 ± 30mm)
※ 매트/커버 색상은 제품마다 차이가 있을 수 있습니다.
※ 보일러 사이즈는 제품마다 차이가 있을 수 있습니다.

Product Warranty

Model Name		Limited Product Warranty
Serial Number		2 years

- The terms stated in the warranty ensures product quality.
 - Warranty coverage starts from the date of purchase. (If the date of purchase cannot be identified, it starts from 6 months after the date of manufacture.)
 - Product warranty registration is required for service.
- Register the Model Name, Serial Number, and Place and Date of Purchase at the following website:
www.navienmate.com

Warranty Exclusions

- Improper installation and/or use not in strict compliance with the User Manual instructions.
- Product purchased through a supplier or distributor not authorized by Navien.
- Modification or alteration of the Product in any manner, including but not limited to, removal of any component or part, addition of any non-approved components, relocating or moving the Product from its original installation site, or any accidental or intentional damage to the Product.
- Installation for non-recommended uses.
- Any damage caused by local adverse conditions including but not limited to hard water deposits, lime or mineral build-up, operating in corrosive atmospheric elements.
- Damage or problems caused by issues such as electrical surges, flooding, fire, abnormal external temperature, and any other cause of damage not directly caused by a manufacturing defect.
- User's failure to fully comply with the User Manual procedures previously provided to the end user as is available from Navien. Such policies include but are not limited to the Installer's failure to first contact Navien Technical Support while in front of the product for purposes of troubleshooting the identified problem or issue.
- Any damage, malfunction or failure caused by abuse, negligence, alteration, accident, fire, flood, freezing, wind, lightning and other acts of God.
- Removal or alteration of the Product information and safety ratings.

- **Customer Service Center 877-689-1541**
- **Navien Official Website** www.navienmate.com

